



Qendra Multifunkzionale “New Generation”

RAPORTI I

VETËVLERËSIMIT TË QENDRËS MULTIFUNKSIONALE “NEW GENERATION”

PERIUDHA: 2020-2021

Pasqyra e lëndës

1. Përmbledhje e vetëvlerësimit	2
2. Metodologjia	8
3. Të dhëna për institucionin.....	10
HISTORIKU	10
MISIONI I QMNG	11
VLERAT DHE ARRITJET E NEW GENERATION	11
STAFI AKADEMIK/INSTRUKTORET	13
PUNËSIMI	14
4. Vetëvlerësimi i institucionit	18
4.1.1 Fusha 1: Menaxhimi dhe drejtimi	18
4.1.2 Treguesit dhe nënfushat që janë vlerësuar	18
4.1.3 Gjetjet/vlerësimi i treguesve të Fushës nëpërmjet kritereve	19
4.1.4 Analizë për arritjet /mosarritjet në Fushën 1	20
4.1.5 Rekomandimet për përmirësimin në Fushën 1	23
4.2.1 Fusha 2: Marrëdhëniet dhe bashkëpunimi	24
4.2.2 Treguesit dhe nënfushat që janë vlerësuar	24
4.2.3 Gjetjet/vlerësimi i treguesve të Fushës nëpërmjet kritereve	24
4.2.4 Analizë për arritjet /mosarritjet në Fushën 2.....	25
4.2.5 Rekomandimet për përmirësimin në Fushën 2	29
4.3.1 Fusha 3: Kurrikula e zbatuar	29
4.3.2 Treguesit dhe nënfushat që janë vlerësuar	29
4.3.3 Gjetjet/ vlerësimi i treguesve të Fushës nëpërmjet kritereve	30
4.3.5 Rekomandimet për përmirësim në Fushën 3	36
4.4.1 Fusha 4: Mësimdhëna dhe të nxënit	36
4.4.5 Rekomandimet për përmirësim në Fushën 4	44
5.5.1 Fusha 5: Vlerësimi.....	44
5.5.2 Treguesit dhe nënfushat që janë vlerësuar	44
4.5.3 Gjetjet/ vlerësimi i treguesve të Fushës nëpërmjet kritereve	45
4.5.5 Rekomandimet për përmirësim në Fushën 5	49
6.1.1 Gjykime dhe konkluzione	49

Informacioni për IoAFP-në:

Emri i IoAFP-së	“New Generation”
Tipi i IoAFP-së	Qendër e ofrimit të arsimit dhe formimit profesional
Statusi i IoAFP-së	Institucion privat
NIPT	J61814029N
Grupmoshat e studentëve/ kursantëve	Studentët në programet dy vjeçare janë persona që kanë mbarur shkollën e mesme Kursantët mund të jenë mbi 16 vjeç (pas mbarimit të arsimit të detyrueshëm)
Adresa e IoAFP-së	Rezidenca Tower Bridge 3, Tiranë
Telefoni i IoAFP-së	+355 692037056
E-maili i IoAFP-së	info@newgeneration-al.com
Rjete sociale	Facebook: Qendra Multifunkionale "New Generation" Instagram: newgeneration_albania Linkedin: New Generation Shkollë Profesionale
Website i IoAFP-së	www.newgeneration-al.com

1. PËRMBLEDHJE E VETËVLERËSIMIT

Procesi i vetëvlerësimit realizohet për herë të dytë dhe i mobilizoi të gjithë strukturat e QMNG, me synim për të dhënë një pamje të plotë të veprimtarisë së institucionit në vitin akademik 2020-2021, me qëllim për të vlerësuar gjendjen e institucionit, përmirësimet nga viti i kaluar vlerësimin e anëve pozitive, si dhe tek nevojat për përmirësim të mëtejshëm.

Bazuar në vlerësimin e bërë në platformën e AKAFPK, si dhe në dokumentacionin shoqëruar, Grupi i vetëvlerësimit paraqet pikat e forta të treguesve të vetëvlerësuar dhe realizimin e objektivave e parashikuara në planin vjetor të tij. Në të paraqiten gjithashtu edhe rekomandimet për të ardhmen.

PIKAT E FORTA

1. Drejtoria e QMNG përfshin të gjitha organizmat e saj në menaxhimin e jetës së institucionit në përputhje me Rregulloren si psh. Bordin Drejtues, Departamentet, Stafin akademik, Këshillin e studentëve, kursantët. Përfshirja bëhet në bazë të një plani 5 vjeçar. Në raste problematikash, funksionojne fokus-grupet e studenteve.
2. Drejtoria e QMNG nxit punën në ekip të pedagogëve të saj për zbatimin e planeve mësimore ditore, semestrale, vjetore me mbikqyrje nga drejtoria.
3. QMNG zbaton kreditet në programet profesionale 2 vjeçare dhe kurset afatshkurtra të saj të trajnimit. Lëndët janë shoqëruar me kredite/ECTS, viti ka 60 kredite, Programet 2 vjeçare profesionale kanë 120 kredite, kurset 3 mujore 20 kredite/ kurset 6 mujore 40 kredite dhe kurset 9 mujore 60 kredite; lëndët kanë programet e tyre ku jepen të gjithë elementët e

mësimdhënies dhe vendosen prioritetet lëndore dhe praktika e punës për realizimin e tyre; diploma shoqërohet me suplementin e diplomës, etj.

4. Pedagogu/instruktori zotëron anën shkencore dhe aftësitë e domosdoshme praktike për zhvillimin e lëndës/modulit/kursit sepse pedagogët dhe instruktorët e QMNG janë me tituj/grada (për lëndët shkencore), ose me diploma trajnuar jashtë si Itali, Amerikë, Spanjë, Bullgari etj, Gjithashtu pedagogët e lëndëve profesionale kanë edhe titujt *Mjeshtër me përvojë* (nga DHKZ).
5. Drejtoria e QMNG kryen vëzhgime sistematike në orë mësimore, për të nxitur progresin e studentëve duke vlerësuar njohuritë e tyre me provime ndërmjetëse, punë praktike. Për vëzhgimet e kryera zhvillohen mbledhjet formale javore, mujore, semestrale apo vjetore si dhe mbledhjet joformale disa herë në javë, në të cilat bëhet analiza mbi procesin mësimor, anët pozitive, çfarë ka shkuar keq, dhe merret vendim për përmirësim. Edhe koleget japin sugjerime tek njeri tjetri për përmirësimin e mësimdhënies.
6. Plani ditor i pedagogut është pjesë e kontrolleve të vazhdueshme. Studentët janë pjesë e kontrollit të planifikimit të orës mësimore. Drejtuesit janë të fokusuar në arritjen e objektivave të lëndës dhe të çdo elementi që e përbën: orët e leksioneve, seminareve, praktikave, orët individuale. I gjithë procesi është harmonizim i kontrollit të dyanshëm.
7. Drejtoria e QMNG monitoron gjatë gjithë vitit mësimor plotësimin e dokumentacionit zyrtar, siç janë Regjistrat mësimorë, Rregjistrin Themeltar, Rregjistrin e Notave, planet dhe programet lëndore, dosjet e studentëve me diplomat/certifikatat/dëshmitë, suplementet, librin e inventarit etj. I gjithë dokumentacioni zyrtar ruhet sipas rregullave të arkivës nga 5 vjet/deri përgjithmonë.
8. QMNG identifikon nevojat e stafit për kualifikim dhe trajnim në drejtim të metodave të mësimdhënies, vlerësimit gjithëvjetor të studentëve/kursantëve, hartimit të programeve lëndore, mësimit online etj, duke bërë edhe komunikime me Ministrinë e linjës, PNUD, AKAFP, GTZ, etj për trajnime të ndryshme.
9. QMNG realizon përdorimin efektiv të financave të saj që buron nga investimet e Shoqërisë, tarifat e kurseve, etj duke vendosur çdo vit prioritete mikro siç janë organizimi i aktiviteteve të shumta që kërkojnë buxhete të mëdha (konkurset, sfilatat, mbështetja e kursantëve me bursa, donacione të ndryshme, konferencat, etj) si dhe makro siç janë ndërtimi i shkollës, ndërtimi i StartUp, etj. Buxheti i saj harxhohet në mënyrë transparente dhe kontrollohet nga strukturat e shtetit si tatimet, drejtoritë e tjera (Drejtoria kundra zjarrit, Sigurimet shoqërore, Bashkia, etj).
10. QMNG është e pajisur në mënyrë të mjaftueshme me laboratorë, salla teorie, që kanë të gjithë pajisjet, materialet e nevojshme, literaturën, dhe higjienën e duhur mbështetur në modelet europiane dhe më gjerë për zhvillimin e lëndëve teorike.
11. QMNG disponon mjedise të veçanta për realizimin e moduleve dhe të praktikave profesionale sepse sapo ka ndërtuar shkollën e re, të pajisur mjaftueshëm me klasa/auditore/ laboratorë të bollshëm, që kanë të gjithë pajisjet që plotësojnë kërkesat europiane të cilësisë (CE) dhe materialet e nevojshme mbështetur në modelet europiane dhe më gjerë. Kushtet e saj fizike janë sipas standardeve të Eurocod dhe standardeve të shkollave sipas kërkesave të IAFP.

12. Mjetet didaktike e materiale si materialet/pajisjet elektrike dhe produktet profesionale të cilësisë më të lartë, të përdorura në orën mësimore, mbështetin të nxënësit sepse çdo student pajiset me çantën e tij të mjeteve.
13. Mjedisi fizik i klasës ose i praktikës është i përshtatshëm, funksional dhe motivon të nxënësit sepse është i bollshëm, pajisur me çdo gjë që nevojitet për lëndën përkatëse, të përshtatshme për punë në grup apo punë individuale inovatore.
14. QMNG zhvillohet përmes planit afatmesëm dhe zbaton planet vjetore të cilat janë pjesë e planeve 5 vjeçare të zhvillimit të institucionit. Hartimi i planit vjetor/5 vjeçar shoqërohet me plotësimin e nevojave për staf akademik të kualifikuar, aktivitete gjithëvjetore, profesionale, artistike, infrastrukturë në funksion të programeve profesionale 2 vjeçare dhe kurseve afatshkurtra, materiale/produkte profesionale sipas kërkesave bashkëkohore dhe zbatimi i tij ndiqet nga Bordi Drejtues dhe Drejtori i shkollës.
15. QMNG ka marrëdhënie dhe bashkëpunon me komunitetin e biznesit si qendra dhe sallone, distributorë, OJF, media duke zhvilluar aktivitete si Konferenca, Tryeza dialoguese, me në fokus AFP dhe integrimin dhe punësimin me dinjitet të kursantëve në tregun e punës kombëtar, rajonal por edhe ndërkombëtar.
16. QMNG komunikon me biznesin me anë të Njësisë së Zhvillimit që në këtë rast është Zyra për: “Informim/ Punësim/ Karrierë/ Trajnim gjatë gjithë jetës” e cila operon brenda saj, jep kontributin si ndërmjetëse dinjitoze midis kursantëve dhe tregut të punës dhe nëpërmjet drejtorisë, fton përfaqësuesit më në zë të bizneseve, pedagogë të huaj, etj për tema të veçanta profesionale.
17. QMNG ka marrëdhënie dhe bashkëpunon me Institucionet Qendrore, me institucionet lokale dhe me qeverisjen vendore që mbulojnë arsimin dhe formimin profesional duke zbatuar me përpikmëri udhëzimet dhe porositë zyrtare dhe ka marrë pjesë apo ka zhvilluar takime, aktivitete, lidhur me projekte, risi, arritje, aktivitete profesionale, konferenca, tavolina të rumbullakta, festa diplomimi etj. Në të gjitha rastet përcjell, konform rregullave ligjore, informacionin ose dokumentet zyrtare të kërkuara prej tyre.
18. QMNG ka marrëdhënie dhe bashkëpunon me rrjetin ndërkombëtar CIDESCO të shkollave të estetikës në botë, në marrëveshje me të cilin për herë të parë në vitin 2022 do mund të lëshohen edhe Diplomat/certifikatat CIDESCO, në fushën e estetikës në Shqipëri nga QMNG
19. Pedagogu/instruktori zhvillon dhe dokumenton vlerësimin për të nxënësit dhe nivelin e arritjeve të studentit duke i testuar dhe vlerësuar gjatë gjithë vitit, me provime të ndërmjetme, me detyra, me vlerësime në klasë dhe me provimin përfundimtar. Vlerësimi vendoset në regjistrin e frekuentimit dhe/ose në shënimet e pedagogut të lëndës/ose në dosjen e kursantit.
20. QMNG-ja zbaton veprimtaritë me aspekte gjinore të planifikuara në bashkëpunim me komunitetin rreth saj. Psh Konkursi “Fantastil-Zgjo Talentin”, që është në vitin e 4 të zhvillimit. Aty ndihmohen gratë dhe vajzat (30-45 vjec) që kanë dëshirë profesionin, por nuk kanë pasur mundësi me herët. Gjithashtu me Qendrën e mbrojtjes së grave të dhunuara ka bashkëpunuar për certifikime profesionale të vajzave e grave të dhunuara, për

mbështetjen e punësimit të tyre. Gjatë 12 viteve janë mbështetur shumë shtresa në nevojë, si psh fëmijet e policëve të vrarë, etj

21. QMNG-ja zhvillon veprimtari të këshillimit të karrierës për rritjen e numrit të studentëve/kursantëve në institucionin e saj. Çdo vit organizohen aktivitete dhe veprimtari promovuese në shkollat e mesme, për promovimin e arsimit profesional në Shqipëri.
22. QMNG-ja ofron arsim (programe 2 vjeçare që i përgjigjen Nivelit 5 të Kornizës Kombëtare të kualifikimeve dhe kurse profesionalë 3, 6, 9 Mujore që i përgjigjen Nivelit 2, 3 të KSHK. Planet mësimore për programet 2 vjeçare në drejtimet: Parukeri e Avancuar, Estetikë e Avancuar, Masazheri Estetiko Kuruese, Fizioterapi Estetike dhe Beauty Therapy janë hartuar bazuar në shkollat Italiane dhe shkollat CIDESCO. Për fushën e Parukerisë, Estetikës dhe Artit trupor nuk ka skelet kurrikula të aprovuara nga AKAFPK. Por Planet mësimore respektojnë numrin e orëve të nevojshme për Kualifikimet Profesionale. Programet e lëndëve të praktikës profesionale kanë pak a shumë të njëjtin model si për cdo lëndë tjetër dhe kanë:
 - Objektivat lëndore
 - Orët/kreditet/
 - Temat lëndore për leksione/ seminare/ demonstrime/ praktika
 - Mënyra e vlerësimit të studentëve
 - Detyrimet e studentëve për lëndën
 - Literatura, etj
23. QMNG-ja respekton autonominë e saj lidhur me planifikimin dhe zbatimin e kurrikulës. Ai ka qenë Institucioni i parë në Shqipëri që i ka krijuar këto kurrikula dhe i ka përmirësuar ato çdo vit, në përputhje me zhvillimin dhe arritjet e tregut të punës.
24. Për praktikën mësimore dhe profesionale (sipas krediteve) shkolla ka ndërtuar laboratorët/klasat. Për praktikën profesionale të vitit të dytë, ka 2 vjet shërben edhe Start-up Zone, si ambienti i ngritur për këtë qëllim dhe më gjerë. Gjithashtu studentët në kohën e tyre të lirë punojnë në sallone, për të ndihmuar veten por edhe rritjen e aftësive të tyre.
25. Plani ditor hartohet sipas rekomandimeve të kurrikulës duke synuar arritjen e rezultateve të të nxënit nga studentët. Pedagogët hartojnë çdo ditë/javë në vijimësi planet e çdo ore mësimore. Modeli i planit ditor është zyrtar. Struktura e planit ditor, ka elemente, të tilla si: fusha, lënda, klasa, temën e orës mësimore, rezultatet e të nxënit të temës mësimore, fjalët kyçe, burimet e të nxënit, lidhjen me fushat e tjera ose me temat ndërkurrikulare, metodologjia dhe veprimtaritë e nxënësve, vlerësimi dhe detyra.
26. Bashkëpunimi i pedagogëve me studentët dhe studentëve me njëri tjetrin janë baza themelore e mësimdhënies. Dhe rezultatet më të mira arrihen kur shikohen të zbatuara tek njëri tjetri. Në lëndët profesionale janë parashikuar shumë orë demonstrime ku pedagogu para kursanteve demonstroi praktikën që duhet ndjekur në një trajtim.
27. Pedagogët përdorin TIK-un në mësimdhënie, si instrument për zhvillimin e programeve. Në periudhën e Pandemisë, QMNG mori masat për platformën e saj “New Generation e-learning-online” dhe mësimi u realizua për të mos humbur asnjë ditë dhe për të avancuar në mësimdhënie. Platforma përdoret nga pedagogët për leksione online/detyra, video, provime

online etj. Mjetet didaktike përdoren në çdo orë mësimore dhe studentët janë të familjarizuar me përdorimin e saktë të mjeteve didaktike dhe mjetet e veglat e punës.

28. Pedagogu/instruktori realizon vlerësim të studentit/kursantit duke u bazuar në portofolin e tij, sipas modelit, marrë nga CIDESCO. Pedagogu/instruktori dhe kursanti vendosin bashkarisht për punimet që do të përfshihen në dosje/ portofol. Aty pedagogu vendos:

- punët dhe detyra të kryera në klasë apo në mjedisin mësimor,
- projekte individuale ose në grup,
- detyra dhe kontribute të pavarura të nxënësit/kursantit, të cilat janë dëshmi e talentit, hulumtimeve praktike, e punëve tematike me shkrim ose audio-vizuale,
- vetëvlerësimi i nxënësit për arritjet e tij, produktet e realizuara,
- prezantimet e ndryshme individuale dhe në grup, të përfshira në dosjen/portofolin e studentit.

29. QMNG zbaton me përpikmëri rregulloren e saj, rregulloret e programeve të studimit dhe rregulloren e provimeve. Aty parashikohet qartë dhe plotësisht mënyra për vlerësimin e studentëve. Çdo shkelje e këtyre rregulloreve ka pasoja për shkelësin (student/ pedagog/etj)

30. Çdo punim i realizuar mirë nga studentët promovohet në rrjetet sociale të shkollës si FB, Instagram, etj, në revistën vjetore të shkollës, etj:

<https://www.newgeneration-al.com/sq/>

https://www.instagram.com/newgeneration_albania/

<https://www.facebook.com/QendraMultifunkionaleNewGeneration/>

PIKA TË CILAT DUHEN PËRMIRËSUAR (PËR TË CILAT VLERËSIMI ËSHTË MIRË/MJAFTUESHËM)

Fusha 1

1. Drejtoria nuk ka hartuar një model standard për vëzhgimin e orëve mësimore, por synon që në çdo orë të vëzhguar të ketë parasysh: planin ditor, zbatimin e tij, përfshirja aktive e studentëve, uniformat, përgatitja serioze e pedagogut për temën etj, Drejtuesit e IoAFP-së nuk përgatitin raportet e vëzhgimit por gjetjet diskutohen me personelin dhe merren masat për përmirësim. Në të gjitha rastet ruhet etika profesionale.
2. Kontrolli, verifikimi i dokumentacionit zyrtar është realizuar i plotë për çdo dokument, regjistër, proces verbale notash, dosje studentësh, inventaret. Drejtoria synon një cilësi më të lartë kontrolli dhe zgjerim të aspekteve që kontrollohen. Regjistri Themeltar dhe ai i Notave, deri më tani, janë mbajtur elektronikisht nëpërmjet programit excel, dhe janë printuar në mënyre periodike në hard copy. Në vitin 2021 dhe në vijim, është planifikuar pasurimi i platformës New Generation e-learning edhe me shërbimin për regjistrim elektronik në platformë dhe gjithashtu plotësimi me dorë i regjistrave.
3. QMNG identifikon çdo vit/semestër nevojat e stafit për kualifikim dhe trajnim në fushën e pedagogjisë dhe didaktikës dhe ka zhvilluar disa trajnime dhe vazhdojnë sipas planit 2-3 herë në vit. *Megjithatë kjo punë vazhdon të intensifikohet sidomos me pedagogët që vijnë nga profesioni dhe jo nga akademia.*

4. Vetëvlerësimi i pedagogut bëhet në mbledhjet e organizuara në përfundim të lëndëve, ku pasqyrohet edhe puna dhe vlerësimi për veten. Por akoma nuk janë zbatuar modelet template që mund të dorëzohen në departament. Në vitin 2021-2022, QMNG do të aplikojë modelin template.

Fusha 2

1. QMNG ka të identifikuar bizneset e zonës ku ndodhet, apo edhe në të gjithë Shqipërinë, por jo me anë të studimit përkatës, por nëpërmjet të dhënave të tërthorta, si kërkesat për punonjës nga sallonet, të dhënat e INSTAT etj.
2. ZIPK përgatit çdo vit raport informues për zbatimin e planeve dhe të marrëveshjes me biznesin dhe ia dorëzon drejtorisë. Por ky raportim nuk ka qenë shumë i detajuar dhe me analizë të plotë.

Fusha 3

1. Ekipi kurrikular nuk ka ftuar *zyrtarisht* përfaqësues të këshillit studentor, etj. Mendimi i studentëve pati një ndikim të madh në rastin e mësimin online, për Pandeminë.
2. Në projektet ku studentët janë ftuar të marrin pjesë, jo gjithmonë ata kanë hartuar raportin përfundimtar të projektit që përmban disa element. Edhe QMNG nuk i ka udhëhequr të hartojnë dosjet e tyre, përveç rasteve kur dosjet janë përpiluar nga pedagogët

Fusha 4

1. Provimi vjetor zhvillohet në çdo lëndë, nga pedagogu, ku merr pjesë edhe një përfaqësues i drejtorisë (sekretaria mësimore, zyra e ZIPK, etj). Në vitin akademik 2021-2022 drejtoria mendon se në ndonjë lëndë duhet të zhvillojë edhe provime kontrolli nga drejtoria.

Fusha 5

2. Pedagogët kanë bankën e tyre të pyetjeve, metodave, teknikave që i përdorin në vitet pasardhëse për vlerësimin e studentëve. Shkolla do të përmirësojë punën e saj në pasurimin e bankës së teknikave më tej.
3. Pedagogu/instruktori vlerëson studentin/kursantin në Provimet Përfundimtare. Në komision marrin pjesë pedagogët e lëndës (që në fakt kanë edhe biznesin e tyre) dhe janë të dalluar në fushën përkatëse. Por QMNG nuk ka ftuar edhe anëtarë të tjerë nga fusha e biznesit.

REKOMANDIME PËR PËRMIRËSIM

1. QMNG rekomandohet brenda 2 vjetëve të synohet të standardizohen modelet për çdo dokument (sidomos ato që plotësojnë pedagogët);
2. Drejtoria synon një cilësi më të lartë të kontrollit të plotësimin të dokumentacionit zyrtar dhe zgjerim të aspekteve që kontrollohen.

3. Rekomandohet të vazhdojë të thellohet puna trajnuese me pedagogët/instruktorët në drejtim të metodave pedagogjike, dokumentacionit mësimor, marrëdhënieve me studentët, vlerësimin gjithëvjetor të tyre etj.
4. GVV rekomandon që megjithë punën e jashtëzakonshme në drejtim të bashkëpunimit me Institucionet Qëndrore/Lokale/Organizatave e ndryshme QMNG duhet të rrisë përpjekjet për bashkëpunime me to në drejtim të projekteve për komunitetin.
5. ZIPKT duhet të përgatisë raportin informues për zbatimin e planeve dhe të marrëveshjes me biznesin shumë i detajuar dhe me analizë të plotë të marrëveshjeve që kanë qenë të suksesshme, dhe ato bashkëpunime që kërkojnë më shumë impenjim, gjithashtu duhet të informojë për bashkëpunime të reja.
6. Në vendimmarrjen për kurrikulën të ftohen zyrtarisht edhe përfaqësues të studentëve.
7. Projektet me pjesëmarrjen e studentëve të kenë dosjen e tyre të plotë, ku të vendosen të gjitha hapat e nevojshëm;
8. Në vitin akademik 2021-2022 rekomandohet se duhet të zhvillohen edhe provimet e kontrollit nga drejtoria për të verifikuar vlerësimet e pedagogëve.
9. GVJ Rekomandon QMNG që të përmirësohet akoma më shumë vlerësimi i kursantëve gjatë vitit dhe sidomos evidentimi i këtij vlerësimi në: Dosjen e studentit, në Regjistër/apo dokument tjetër që do të vendoset si model unik.
10. Në komision marrin pjesë pedagogët që kanë edhe biznesin e tyre dhe janë të dalluar në fushën përkatëse, por QMNG mund ta përmirësojë këtë gjë duke ftuar edhe të tjerë.
11. QMNG duhet të përmirësojë bankën e pyetjeve, të metodikave në mënyrë që ato të mbeten në arkivën e shkollës dhe në platformë

2. METODOLOGJIA

Përgatitja për realizimin e vetëvlerësimit: Përfshirja e Qendrës Multifunkionale “New Generation” në këtë proces u bë me ndihmën e AKAFP, e cila i dha mundësinë kësaj qendre të përfshihet në projektin: “Zhvillimi i Aftësive për Punësim” (Skills Development for Employment- SD4E) i zbatuar nga UNDP.

GVV mendon se është një oportunitet i jashtëzakonshëm që do të ndihmojë për të krijuar traditën e sigurimit të cilësisë duke u mbështetur në standardet e cilësisë. Kjo ndihmon institucionin por edhe cilësinë e edukimit profesional në Shqipëri.

Procesi i hartimit të Raportit të vetëvlerësimit për vitin akademik 2019-2020 ka qenë një shkollë shumë e mirë edhe për grupin e hartimit të këtij raporti. AKAFP, në mënyrë shumë profesionale ka ndihmuar QMNG për kuptimin më të qendrat mirë të procesit dhe ecjen në drejtimin e duhur. Instrumentat e përdorur për mbledhjen dhe analizimin e të dhënave sasiore gjatë hartimit të Raportit janë Google Forms, dhe programi statistikor SPSS. Të dhëat sasiore kryesisht janë të siguruar nga mënyra të ndryshme si: databaza e Zyrës për: “Informim/ Punësim/ Karrierë/ Trajnim gjatë gjithë jetës”, statistikave të sekretarisë mësimore etj.

Realizimi i vetëvlerësimit: Grupi i vetëvlerësimit u ngrit me Vendim Nr. 24, datë 23.02.2022.

PARIMET E PUNËS SË GRUPIT TË VETËVLERËSIMIT

- Vlerësimi i cilësisë nga GVV synohet të bëhet me profesionalizmi, vërtetësi, objektivitet dhe transparencë.
- Vlerësimi i brendshëm, është realizuar me synimin që të krijohet një tablo e qartë për Institucionin tonë, që në të ardhmen të ndërtohen politika zhvillimi në përputhje me misionin e saj dhe për të shërbyer si bazë për procesin e mëtejshëm të zhvillimit të institucionit.
- Vlerësimi mbështetet në dokumente, procedura, anketime, etj.
- Vlerësimi është mbështetur edhe në pikat e dobta dhe rekomandimet që Grupi i mëparshëm ka bërë në Raportin e vitit të kaluar.
- Disa kritere për anëtarët e ekipit të vetëvlerësimit janë:
 - a) Janë të identifikuar si të suksesshëm në QMNG.
 - b) Kanë aftësi për të organizuar, koordinuar dhe vlerësuar veprimtari profesionale që lidhen me vlerësimin e QMNG-së si brenda dhe jashtë saj.
 - c) Janë pedagogë /instrukturë që kanë aftësi për të punuar në grup
 - d) Kanë aftësi për të kërkuar, për të identifikuar, për të përpunuar dhe analizuar të dhëna të nevojshme për vlerësimin e institucionit dhe aftësi kompjuterike.
 - e) Janë komunikues dhe që kanë dëshmuar aftësi bashkëpunimi me të gjithë personelin e institucionin, por dhe me komunitetin e biznesit dhe atë të prindërve
 - f) Pedagogët/instrukturët e zgjedhur përfaqësojnë programet e kualifikimit që zhvillon QMNG-ja.

INSTRUMENTE TË PËRDORUR

- a) Pyetësorët për studentët
- b) Pyetësorët për stafin mësimor të QMNG-së
- c) Pyetësorët për Bashkëpunimin dhe Marrëdhëniet me komunitetin e biznesit
- d) Plotësimi i vlerësimit të kritereve/sipas treguesve të nënfushave/fushave të vlerësimit (standardeve) të vendosura në Platformën përkatëse të AKAFPK-së

Ky grup ndau detyrat dhe faza të ndryshme të cilat ka kaluar puna e tij janë:

- a) Grumbullimi i të dhënave, dokumentave, etj;
- b) Plotësimi i Tabeles me kritere/standarde, nga GVV, i cili i dha përgjigje të plota këtyre kritereve;
- c) Plotësimi i platformës së AKAFPK nga koordinatori (Rezarta Shukullari), e cila ka punuar, paralelisht për të ecur në afatet e përcaktuara;

- d) Hartimi i draft Raportit, i cili ka pasur punë të madhe përmbledhëse. Hartimi i RVB është bërë nga të gjithë anëtarët por rolin kryesor e ka pasur Rea Tafaj, si anëtare e Grupit, por edhe si personi që është trajnuar më shumë për këtë qëllim;
- e) Konsultues me materialin ka qenë eksperti i jashtëm ME. Renata Qatipi;
- f) Ndhimës në formimin e dosjes së dokumentave shoqërues ka qenë Merlina Melani (studente).

RVB është bërë i njohur për të gjithë stafin me email. Nga ky proces ka pasur edhe ndonjë vërejtje etj.

3. TË DHËNA PËR INSTITUCIONIN

HISTORIKU

Qendra Multifunkionale “New Generation”, e filloi veprimtarinë e saj si Kolegj Profesional, “New Generation”, me Vendim të Këshillit të Ministrave Nr. 798, datë 22.07.2009, ku u lejua të hapej programi i ciklit të parë të studimit Bsc në Masazheri Estetiko– Kuruese. Me VKM nr 440, datë 09.06.2010 u bë hapja e dy programeve 2 vjeçare profesionale: “Estetikë e Avancuar” dhe “Parukeri e Avancuar”. Të gjitha programet e studimit u hartuan bazuar në kreditet europiane dhe sipas eksperiencës më të njohur europiane.

Në vitin 2014, nisur nga fakti që Ministria e Mirëqënies Sociale dhe Rinisë, hartoi Ligjin e plotë për Arsimin Profesional të të rinjve, “New Generation” gjeti përshtatje maksimale në këtë Ministri duke patur programet thellësisht profesionale, dhe të qenurit sa më pranë tregut të punës, duke e transformuar Kolegjin Profesional “New Generation” në një institucion për AFP.

Gjatë 13 viteve të jetës së Institucionit tonë janë diplomuar /çertifikuar mbi 1000 studentë/kursantë nga Shqipëria, trevat.

Programet e studimit janë licencuar sipas dokumentit të licencimit me Vendim Nr. 2578/2 Prot., datë 08.05.2014, amenduar me miratim, të Ministrisë së Financave dhe Ekonomisë Nr. 6337/2, datë 20.04.2021 dhe Vendim Nr. 2048, datë 03.02.2022.

Në tabelën më poshtë jepen programet profesionale 2 vjeçare dhe kurset profesionale që ofron QMNG dhe numri i studentëve/kursantëve në çdo kurs për vitin akademik 2020-2021:

NR	EMËRTIMI I PROGRAMEVE 2 VJEÇARE PROFESIONAL	KOHË ZGJATJA	KURSI	Numri i studentëve /kursantëve për vitin 2020-2021
1	Estetikë e Avancuar	2 vite	Viti 1	
			Viti 2	
2	Fizioterapi Estetike	2 vite	Viti 1	
			Viti 2	
3	Masazheri Estetiko-Kuruese	2 vite	Viti 1	
			Viti 2	
4	Parukeri e Avancuar	2 vite	Viti 1	
			Viti 2	

NR	EMËRTIMI I KURSEVE	KOHE ZGJATJA	Numri i studentëve /kursantëve për vitin 2020-2021
5	Parukeri	3 Muaj	
		6 Muaj	
		9 Muaj	
6	Estetikë	3 Muaj	
		6 Muaj	
		9 Muaj	
7	Make - up	3 Muaj	
		6 Muaj	
8	Nail Art	3 Muaj	
9	Berber	3 Muaj	
		6 Muaj	

MISIONI I QMNG

Qendra Multifunkionale “New Generation”, në gjithë veprimtarinë e saj, ka për mision:

1. Të përgatisë profesionistë të lartë, në fushat që mbulon, nëpërmjet mësimdhënies me cilësi të lartë dhe praktikës profesionale.
2. Të zhvillojë më tej arsimin dhe formimin profesional.
3. Të mundësojë punësimin e çdo student/kursanti gjatë dhe pas mbarimit të arsimit/formimit. Për këtë ndihmon edhe qendra më e re “New Generation Startup Zone”, si një inkubator i rritjes profesionale të tyre;
4. Vazhdimin e marrëdhënieve me institucionet e tjera brenda dhe jashtë vendit, si institucionet e artit, të modës dhe qendrat estetike;
5. Ruajtjen e cilësisë nëpërmjet proceseve të vetëvlerësimit dhe më tej atyre akredituese.
6. Anëtraësimi në rrjetin CIDESCO (për programet e estetikës)
7. Formimin e profesionistëve të cilët mbajnë me nder emrin New Generation si një markë cilësie.

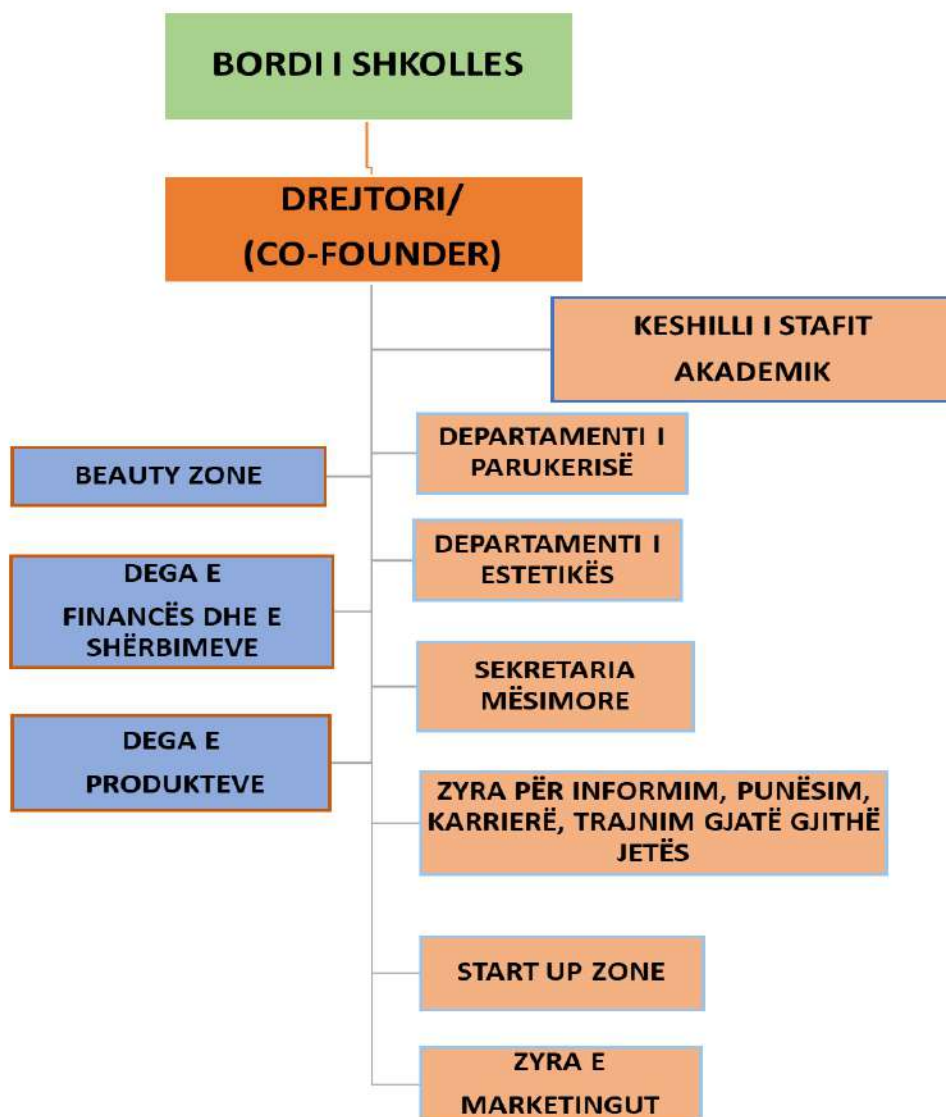
VLERAT DHE ARRITJET E QMNG

- Ndërtesa e re e cila mbarë të gjitha standardet europiane të institucioneve arsimore. QMNG ka hapësira studimi dhe pune komode për pedagogët, studentët/kursantët. Cdo ambient është i pajisur me të gjitha mjetet elektronike dhe mjete didaktike bashkëkohore
- Programet 2 vjecare profesionale dhe kurset profesionale afatshkurtra janë hartuar duke u bazuar në kredite, ku 1 kredit është baraz me 25 orë mësimore, punë të studentit. Kjo nënkupton që lëndët/modulet janë shoqëruar me kredite, orë mësimore në auditor dhe jashtë tij.
- Programet 2 vjecare profesionale dhe kurset profesionale afatshkurtra janë hartuar sipas eksperiencës më të mirë europiane. Studentët përfitojnë njohuri dhe aftësi profesionale të një niveli shumë të lartë.

- Stafi akademik është përzgjedhur për të ofruar jo vetëm eksperiencën e tij, por dhe etikën më të mirë profesionale dhe qytetare. Studentët në shkollën tonë ndjehen gjithmonë në një ambient mikpritës dhe bashkëpunues.
- QMNG organizon aktivitete të ndryshme trainuese me profesionistë të huaj (nga Italia, Bullgaria, Turqia, Kanada etj)
- QMNG ka bashkëpunim intensiv dhe të drejtpërdrejtë me qendrat dhe sallonet e bukurisë, për t'i krijuar mundësi praktikimi dhe punësimi kursantëve gjatë por dhe pas përfundimit të studimeve.
- QMNG ka bashkëpunim intensiv dhe të drejtpërdrejtë me disa televizione, teatro, duke mbajtur ngarkesën e plotë për disa programe televizive, festival, shfaqje teatrale, operistike etj. Kjo ka ndihmuar studentët të jenë sa më afër profesionit.
- QMNG është në rrugën e anëtarësimit në rrjetin CIDESCO, të shkollave më të mira në fushën e estetikës.

STRUKTURA ORGANIZATIVE E QMNG

Organigrama është si më poshtë. Parimet e funksionimit të QMNG, autoritetet dhe organet drejtuese me kompetencat e tyre jepen në Rregulloren e Institucionit. Skema organizative (organigrama), e paraqitur tregon se QMNG ka një organizim hierarkik të përcaktuar qartë:



STAFI AKADEMIK/INSTRUKTORËT

Një sfidë për QMNG ka qenë zgjedhja e stafit akademik dhe administrativ. Gjatë 13 viteve histori QMNG është kujdesuar të ketë pjesë të vetën profesorët/ specialistët më të mirë në fushat profesionale dhe ato të lëndëve teorike të formimit të përgjithshëm. Gjatë vitit 2020-2021 prioritet ka qënë:

- Angazhimi i profesionistëve estetistë dhe parukierë shqiptarë që kanë mbaruar studimet e tyre në shkollat europiane si Itali, Greqi, Turqi, Kanada, etj.
- Angazhimi i pedagogëve me tituj dhe grada në lëndët bazë, për të sjellë në QMNG eksperiencën pozitive të shkollave në Shqipëri.
- Profesionistët e huaj nga Bullgaria, Austria, Italia etj, të ftuar, që realizojnë module të tëra ose disa orë mësimore, tepër të rëndësishme.

Të dhënat për Stafin akademik/instruktorët dhe kualifikimin pasqyrohen në tabelën më poshtë:

LISTA E PLOTË E STAFIT MËSIMDHËNËS Viti akademik 2020-2021			
NR	EMËR MBIEMËR	ARSIMIMI	KUALIFIKIMI

PUNËSIMI

QMNG, konsideron si një ndër pikat më të forta, elementin e punësimit të studentëve/kursantëve të saj. Me një formim të plotë shkencor dhe profesional, studentët e New Generation, kanë arritur punësimin brenda dhe jashtë vendit, në thujtje 87 %.

Nga pyetësorët e realizuar nga Zyra për Informim/ Punësim/ Karrierë/ Trajnim (ZIPKT) pyetjes: Sa profesioni juaj lidhet me punësimin aktual, ka rezultuar që përgjigjet kanë qenë:

- 70% e studentëve - Diploma profesionale **përputhet Plotësisht** me punën që bëj
- 10% e studentëve - Diploma profesionale **përputhet Pjesërisht** me punën që bëj
- 6.67% e studentëve - **Nuk përputhet** aspak
- 13.33% e studentëve - **Tjetër**

Gjithashtu pyetjes: Sa shpejt e keni gjetur punën, përgjigjet kanë qenë shumë motivuese, sepse:

- 54.84% e studentëve janë përgjigjur - Menjëherë pas shkollës
- 25.38% e studentëve janë përgjigjur - Pas 2 -3 muajve
- 6.45% e studentëve janë përgjigjur - Pas 6 muajve
- 13.33% e studentëve - Tjetër (s'kam gjetur akoma)

Ndërsa pyetjes: Me ndihmën e kujt keni gjetur vëndin e punës në profesionin tuaj, përgjigjet janë:

- 25.00% e studentëve - Me ndihmën e shkollës/pedagogut të profesionit
- 35.71% e studentëve - Me ndihmën e Prindërve/miqve
- 21.43% e studentëve - Prej kërkesës suaj në tregun e punës (pa ndihmën e dikujt)
- 17.86% e studentëve - Tjetër (psh është vetë drejtuesi i sallonit që më kërkoi)

Edhe këtu del qartë ndihma konkrete që shkolla/pedagogët japin për punësimin e studentëve pas diplomimit.

Bazuar në këto statistika, vihet re shumë qartë se Programet e studimit profesional 2 vjecare që ofron QMNG, janë të suksesshëm në tregun e punës. Ato janë hartuar duke u mbështetur në eksperiencën më të mirë ndërkombëtare.

QMNG jep vazhdimisht kontributin e saj si ndërmjetëse dinjitoze midis studentëve dhe tregut të punës, me punën prej tre vitesh të Zyrës për Informim/ Punësim/ Karrierë/ Trajnim (ZIPKT) e cila është pjesë e strukturës së shkollës.

VETËPUNËSIMI NËPËRMJET “NEW GENERATION - START UP ZONE”

“New Generation START UP ZONE” është investimi më i madh i QMNG në vitin 2019, në drejtim të inovacionit. Ajo është qendra më e rëndësishme e kujdesit ndaj studentëve tanë në vazhdimësi, të cilët duan të bëhen mjeshtër në profesionin që kanë zgjedhur dhe njëkohësisht sipërmarrës të rinj.

Pasi kanë mbaruar studimet, studentët mund të punojnë tashmë të pavarur me klientët, duke synuar afirmimin si profesionistë, rritjen e numrit të klienteve dhe krijimin e besimit të ndërsjellë. Kështu rrisin besimin në zhvillimin e qëndrueshëm të biznesit të tyre më tej.

New Generation Start Up Zone është një hap më tej me zhvillimet Europiane, që i konsiderojnë projektet të tilla si INKUBATORE të biznesit.

Megjithatë GVV konstatoi se nga shkolla dhe sidomos nga stafi i lëndëve profesionale pak punë bëhet për ecurinë më të mirë të kësaj qendre. Numri i studentëve që vetëpunësohen këtu është akoma shumë i vogël.

STANDARDET NORMATIVE NË INFRASTRUKTURË

Standardet normative që përmbushin objektet që funksionojnë dhe janë në shërbim të studentëve, stafit akademik dhe administrativ në QMNG janë bazuar në *Udhëzimin 19, datë 01.06.2018 “Mbi procedurat e posacme për shqyrtimin e kërkesave për licencë të subjekteve private që kryejnë veprimtari të arsimit profesional”*.

QMNG deklaron se përmbush të gjitha standardet që përmban ky Udhëzim.

1. Ambientet për klasa/laboratorë në Objektet e shkollës

QMNG, me adresë Rezidenca Tower Bridge 3, Prapa Komisariatit Nr. 4, Tiranë, ka në dispozicion të saj dy objekte, secila përbëhet nga dy kate: **Objekti A** dhe **Objekti B**.

Këto objekte janë ndërtesa të reja, të ndërtuara në vitin 2019 dhe janë ndërtuar me të gjithë kushtet ndërtimore të Republikës së Shqipërisë sipas Eurocodeve. Të gjitha ambientet kanë ajrim, lartësi mbi 3 metra, dritë natyrale, etj. Ambientet në Objektet A dhe B përbëhen nga zyra, klasa, koridore, nyje hidrosanitare, holle, Bibliotekë, etj. Konkretisht:

Ambientet	sipërfaqe (m ²)	Kapaciteti (numri i kursantëve)
Objekti A		
Klasa të kurseve Estetikë, Masazheri	38.6	29
Klasa të kurseve Estetikë, Masazheri (Manikyr)	35	26
Klasa të kurseve Estetikë, Masazheri (Makeup)	29.8	22
Klasa të kurseve Parukeri	32	24
Klasa të teorisë	64.7	49
Ambientet për Bokse hidrosanitare	16.8	180
Koridore	72	180
Biblioteka	9.4	-
Zyrat (3 zyra)	35	-
Objekti B		
Klasa të Kurseve Parukeri	40	30
Klasa të Kurseve Parukeri	44.8	34
Klasa të Kurseve Parukeri /Berber	109.1	83

Klasa të Kurseve Estetike	102	78
Klasa të teorisë	24.9	19
Ambientet për Bokset hidrosanitare	41.9	180
Koridore	99	180
Biblioteka	9.4	-
Zyrat (3 zyra)	35	-
Sipërfaqja totale e shkollës	1076 m²	180 kursantë
Sipërfaqja e shfrytëzimit /për kursantët		5.9 m².

2. Nyjet hidrosanitare

Nyjet hidrosanitare në shkollë përfshijnë në total **15 bokse**, të ndara:

- Për administratën dhe stafin akademik: **3 bokse**;
- Për studentët: **6 bokse** për vajza dhe **5 bokse** për djem;
- Për personat me aftësi të kufizuara: **1 boks**;

3. Ndricimi i ambienteve

Lidhur me normativën e ndriçimit natyral, në të dy objektet sipërfaqja e dritareve mbulon minimalisht 15% të sipërfaqes së dyshemesë dhe ndriçimi është në krahun e majtë të studentit dhe i orientuar nga juglindja. Ndricimi realizohet me dritare me xham të tejdukshëm. Dritaret nuk janë të vendosura në murin ku është vendosur dërrasa e zezë.

4. Shkallë emergjence

QMNG parashikon që të mos ketë më shumë se **190-200** studentë gjithsej. Gjithashtu të gjithë këto studentë do jenë të ndarë në dy Objektet A dhe B dhe mesatarisht në çdo godinë parashikohet jo më shumë se 90 studentë, prandaj nuk është parë e nevojshme pajisja me dalje dhe shkallë emergjence për Godinën A.

5. Ndhimja e shpejtë

Objektet A dhe B janë të pajisur me pikën e ndihmës së shpejtë dhe pajisjet e nevojshme në të.

6. Sistemin e mbrojtjes kundër zjarrit

Objektet A dhe B janë pajisur me sistemin e mbrojtjes kundër zjarrit dhe me certifikatën përkatëse.

7. Deklaratë për materialet e ndërtimit

Objektet A dhe B të QMNG janë ndërtuar në vitin 2019, me materiale cilësore bashkëkohore që mbrojnë ambientin dhe jetën e studentëve dhe të stafit. Ato plotësojnë kushtet higjieno-sanitare për studentët, duke shmangur elementët e rrezikshmërisë. Materialet e përdorura për ndërtimin e shkollës nuk përmbajnë elemente përbërëse të dëmshme për shëndetin e studentëve. Këto materiale sigurojnë akustikë të mirë në mjedisin e mësimi dhe janë izoluese ndaj zhurmave dhe luhatjeve të temperaturës.

8. Pozicioni i Objekteve A dhe B

Objektet A dhe B ndodhen në një ambient të bukur, me oborre të gjelbëruara dhe larg zonave industriale, varrezave apo zonave me ndotje mbi normat e lejuara.

9. Ngrohja dhe burimet alternative për furnizim me ujë dhe energji elektrike

Objektet arsimore kanë sistem ngrohjeje dhe burime alternative për furnizim me ujë dhe energji elektrike që sigurojnë furnizimin e pandërprerë 24 orësh.

10. Inkubatori “Startup Zone”.

Gjithashtu në funksion të mësimdhënies dhe zhvillimit të mëtejshëm të aftësive të studentëve NEW GENERATION ka ngritur Inkubatorin “startup zone”. Objekti për këtë qëllim është marrë me qera me afat 3 vite.

Ambientet	sipërfaqe (m²)	Kapaciteti (numri i të punësuarve)
STARTUP ZONE		
Ambienti për Estetikë, Masazheri	184.2	18
Ambienti Parukeri		30
Sipërfaqja totale		48

4. VETËVLERËSIMI I INSTITUCIONIT

4.1.1 FUSHA 1: MENAXHIMI DHE DREJTIMI

4.1.2 TREGUESIT DHE NËNFUSHAT QË JANË VLERËSUAR

1. Gjithëpërfshirja

- Treguesi: Drejtoria e IoAFP-së përfshin të gjitha organizmat e saj në menaxhimin e jetës së institucionit.
- Treguesi: Drejtoria e IoAFP-së nxit punën në ekipe të personelit të saj.

2. Plani afatmesëm i IoAFP-së

- Treguesi: IoAFP zhvillohet përmes planit afatmesëm.

3. Plani vjetor i IoAFP-së

- Treguesi: IoAFP zbaton planin vjetor.

4. Plani i vëzhgimit të orëve mësimore

- Treguesi: Drejtoria e IoAFP-së kryen vëzhgime sistematike në orë mësimore, për të nxitur progresin e nxënësve/kursantëve

5. Plani i monitorimit të dokumentacioni institucional

- Treguesi: Drejtoria e IoAFP-së monitoron gjatë gjithë vitit mësimor plotësimin e dokumentacionit zyrtar.

6. Statistikat e IoAFP-së, regjistrimi dhe transferimi i nxënësve

- Treguesi: IoAFP ka statistika të sakta dhe përdor procedura korrekte për regjistrimin dhe transferimin e nxënësve.

7. Vetëvlerësimi/ Vlerësimi i brendshëm i IoAFP-së

- Treguesi: IoAFP realizon vlerësimin e brendshëm të saj.

8. Zhvillimi profesional i stafit

- Treguesi: IoAFP identifikon nevojat e stafit për kualifikim dhe trajnim.
- Treguesi: IoAFP realizon planifikimin e trajnimit dhe mbështet kualifikimin e stafit.
- Treguesi: IoAFP kujdeset për shkëmbimin e përvojës së trajnimit dhe të kualifikimit të personelit.

9. Efektiviteti i burimeve njerëzore dhe financiare

- Treguesi: IoAFP bën planifikimin e nevojave të saj për burime njerëzore.

4.1.3 GJETJET/VLERËSIMI I TREGUESVE TË FUSHËS NËPËRMJET KRITEREVE

Pasi GVV plotësoi platformën në mënyrë dixhitale rezultoi se nivelet e vlerësimit të nënfushave të Fushës 1 janë si më poshtë:

Vetëvlerësimi sipas nënfushave (2020)		
Nënfusha	Nivelet e vlerësimit	Pikët
1. Gjithëpërfshirja	Shumë mirë	1.0
2. Plani afatmesëm i IoAFP-së	Shumë mirë	1.0
3. Plani vjetor i IoAFP-së	Shumë mirë	1.0
4. Plani i vëzhgimit të orëve mësimore	Shumë mirë	1.1
5. Plani i monitorimit të dokumentacioni institucional	Shumë mirë	1.0
6. Statistikat e IoAFP-së, regjistrimi dhe transferimi i nxënësve	Shumë mirë	1.0
7. Vetëvlerësimi/ Vlerësimi i brendshëm i IoAFP-së	Shumë mirë	1.1
8. Zhvillimi profesional i stafit	Shumë mirë	1.0
9. Efektiviteti i burimeve njerëzore dhe financiare	Shumë mirë	1.0
Performanca e vetëvlerësimit në fushën 1: Menaxhimi dhe drejtimi		
Shumë mirë 1.0		

Nga Tabela e plotësuar në Platformë, GVV ka nxjerrë edhe se cilët tregues kanë vlerësimin ‘Shumë mirë’, ‘Mirë’, ‘Mjaftueshëm’, ‘Dobët’ apo kanë qenë ‘Pa vlerësim’ (sepse treguesi nuk ka qenë i përshtatur për profilin e QMNG).

Fusha/ Nënfusha	Numri i Treguesve	Vlerësimi				Pa vlerësim	Kritere
		Shumë mirë	Mirë	Mjaftueshëm	Dobët		
1. Menaxhimi dhe drejtimi							
Nënfusha 1	2	9	-	-	-	-	9
Nënfusha 2	1	11	-	-	-	-	11
Nënfusha 3	1	12	-	-	-	1	13
Nënfusha 4	1	12	2	-	-	2	16
Nënfusha 5	1	31	2	-	-	3	36
Nënfusha 6	1	11	-	-	-	1	12
Nënfusha 7	1	16	1	-	-	1	18
Nënfusha 8	3	13	-	-	-	-	13
Nënfusha 9	4	18	-	-	-	5	23
Në total	15	133	5	-	-	13	151
		88.1%	3.3%	-	-	8.6%	100%

Nivelin më të lartë, në vlerën pozitive (1.0) e kanë **Nënfusha 1, 2, 3, 5, 6, 8 dhe 9**

Nivelin «më të ulët» megjithëse në vlera pozitive (1.1) e kanë **Nënfusha 4 dhe 7**

Kjo tabelë tregon se Nënfusha 4, 7 kanë pasur arritje por kanë edhe elementë për të përmirësuar

Nga 151 kritere gjithsej	133 prej tyre (88.1%) kanë pasur vetëvlerësimin «Shumë mirë»
	5 kritere (3.3%) kanë pasur vetëvlerësimin «Mirë»
	13 kritere (8.6%) kanë pasur vetëvlerësimin «Pa vlerësim»

4.1.4 ANALIZË PËR ARRITJET /MOSARRITJET NË FUSHËN 1

PËRMBLEDHJE E PIKAVE TË FORTA (PËR TË CILAT VLERËSIMI ËSHTË SHUMË MIRË)

Nënfusha 1 – Gjithëpërfshirja

1. Drejtoria e QMNG përfshin të gjitha organizmat e saj në menaxhimin e jetës së institucionit në përputhje me Rregulloren si psh. Bordin Drejtues, Departamentet, Stafin akademik, Këshillin e studentëve, kursantët. Përfshirja bëhet në bazë të një plani 5 vjeçar. Në raste problematikash, funksionojne fokus-grupet e studenteve.
2. Drejtoria e QMNG nxit punën në ekip të pedagogëve të saj për zbatimin e planeve mësimore ditore, semestrale, vjetore me mbikqyrje nga drejtoria.
3. QMNG zbaton kreditet europiane në programet profesionale 2 vjecare dhe kurset afatshkurtra të saj të trajnimit: Lëndët janë shoqëruar me kredite/ECTS, viti ka 60 kredite, kurset 3 mujore 20 kredite/ kurset 6 mujore 40 kredite dhe kurset 9 mujore 60 kredite; lëndët kanë programet e tyre ku jepen të gjithë elementët e mësimdhënies dhe vendosen prioritetet lëndore dhe praktika e punës për realizimin e tyre; diploma shoqërohet me suplementin e diplomës, etj.

Nënfusha 2 – Plani afatmesëm i IoAFP-së

1. QMNG zhvillohet përmes planit afatmesëm por zbaton planet vjetore të cilat janë pjesë e planeve 5 vjeçare të zhvillimit të institucionit. Plani i parë 5 vjeçare ka filluar të hartohet në vitin 2018, dhe është me afat 5 vjeçar 2018-2023.
2. Plani 5 vjeçar i zhvillimit paraqet një analizë të thellë të situatës në QMNG dhe objektivat strategjike për përmirësimin gjatë 5 viteve 2018-2023. Në hartimin e tij janë përfshirë disa përfaqësues kompanish si L'oreal, OHS, Sallon bukurie EVIS, My SPA, etj.
3. Hartimi i planit afatmesëm shoqërohet me kërkesat për plotësimin e nevojave për staf akademik të kualifikuar, aktivitete gjithëvjetore, profesionale, artistike, infrastrukturë në funksion të programeve profesionale 2 vjeçare dhe kurseve afatshkurtra, materiale/ produkte profesionale sipas kërkesave bashkëkohore dhe zbatimi i tij ndiqet nga Bordi Drejtues dhe Drejtori i shkollës.

Nënfusha 3 – Plani vjetor i IoAFP-së

1. Një kriter i Treguesit 1 është **Pa Vlerësim**
2. Plani afatmesëm zbatohet përmes planit vjetor të QMNG-së. Plani vjetor në përgjithësi bazohet në modelin e formatit zyrtar.

3. Në hartimin e planeve vjetore janë përfshirë pedagogët, studentët (në disa raste prindërit), bashkëpunorët (DHKZ, TV, distributorët kozmetikë), etj.
4. Planet vjetore janë të zërthyer në plane semestrale (4 mujore). Në kushte normale planet vjetore janë të zbatueshme, por ndonjëherë ndikohen nga fenomenet natyrore si tërmetet, pandemia etj. Megjithatë në përgjithësi plani vjetor është zbatuar tërësisht.

Nënfusha 4 – Plani i vëzhgimit të orëve mësimore

1. Dy kritere të Treguesit 1 janë **Pa Vlerësim**
2. Drejtoria e QMNG kryen vëzhgime sistematike në orë mësimore, për të nxitur progresin e studentëve duke vlerësuar njohuritë e tyre me provime ndërmjetëse, punë praktike.
3. Për vëzhgimet e kryera zhvillohen mbledhjet formale javore, mujore, semestrale apo vjetore si dhe mbledhjet joformale disa herë në javë, në të cilat bëhet analiza mbi procesin mësimor, anët pozitive, çfarë ka shkuar keq, dhe merret vendim për përmirësim. Edhe koleget japin sugjerime tek njëri tjetri për përmirësimin e mësimdhënies.
4. Plani ditor i pedagogut është pjesë e kontrolleve të vazhdueshme. Studentët janë pjesë e kontrollit të planifikimit të orës mësimore. Drejtuesit janë të fokusuar në arritjen e objektivave të lëndës dhe të çdo elementi që e përbën: orët e leksioneve, seminareve, praktikave, orët individuale. I gjithë procesi është harmonizim i kontrollit të dyanshëm.

Nënfusha 5 – Plani i monitorimit të dokumentacioni institucional

1. Tre kritere të Treguesit 1 janë **Pa Vlerësim**
2. Drejtoria ka hartuar Planin e monitorimit të dokumentacioni institucional, në të cilin janë përcaktuar dokumentat që janë objekt i monitorimit, grupet përkatëse dhe mënyrën e raportimit.
3. Drejtoria e QMNG monitoron gjatë gjithë vitit mësimor plotësimin e dokumentacionit zyrtar, siç janë Regjistrat mësimorë, Rregjistrin Themeltar, Rregjistrin e Notave, planet dhe programet lëndore, dosjet e studentëve me diplomat/certifikatat/dëshmitë, suplementet, librin e inventarit etj.
4. I gjithë dokumentacioni zyrtar ruhet sipas rregullave të arkivës nga 5 vjet/deri përgjithmonë.

Nënfusha 6 – Statistikat e IoAFP-së, regjistrimi dhe transferimi i nxënësve

1. Një kriter i Treguesit 1 është **Pa Vlerësim**
2. QMNG ka statistika të sakta dhe përdor procedura korrekte për regjistrimin dhe transferimin e studentëve me dokumentacion të plotë, i cili ruhet deri në përfundim të vitit shkollor ose kursit të formimit profesional.

Nënfusha 7 – Vetëvlerësimi/ Vlerësimi i brendshëm i IoAFP-së

1. Një kriter i Treguesit 1 është **Pa Vlerësim**
2. QMNG realizon vlerësimin e brendshëm të saj me një grup pune të udhëhequr nga drejtori, duke mbledhur anketime, kontrolle të dokumentacionit mesimor, etj, por edhe

nga takimet me grupe të studentëve, ose studentë-pedagogë, komunikimet me email dhe me grupet whatsapp.

3. QMNG ka realizuar vlerësimin e brendshëm vjetor për 5 fusha (sipas modelit të dhënë në Udhëzimin e Ministrisë), të cilat lidhen ngushtë me objektivat e planit të saj vjetor.
4. Raportet e Vlerësimit të brendshëm paraqesin pikat e forta, pikat e dobta, dhe rekomandimet për përmirësim në të gjitha aspektet e veprimtarisë dhe problemet. Raporti vjetor i vetëvlerësimit për vitin 2019-2020 është dërguar në AKAFPK.

Nënfusha 8 – Zhvillimi profesional i stafit

1. QMNG ka identifikuar nevojat e stafit për kualifikim dhe trajnim në drejtim të metodave të mësimdhënies, vlerësimit gjithëvjetor të studentëve, hartimit të programeve lendore, mësimi online etj, duke bërë edhe komunikime me Ministrinë e linjës, PNUD, AKAFP, GTZ, etj për trajnime të ndryshme.
2. QMNG realizon planifikimin e trajnimit me stafin kur fillon viti akademik ose kur fillon semestri II dhe mbështet kualifikimin e stafit nga ekspertë të jashtëm në fushën përkatëse, psh: për mësimin online nga ekspertë të platformës E-Learning; për mënyrën e hartimit të programeve lendore nga ekspertë të akreditimit, për titujt nga ekspertë të DHKZ, etj
3. QMNG kujdeset për shkëmbimin e përvojës së trajnimit dhe të kualifikimit të personelit duke stimuluar organizimin e të paktën dy aktivitete profesionale që i udhëheqin vetë pedagogët, duke e realizuar edhe me ndihmën e OJF si SHPPAT. Fakt është që pedagogët që kanë qenë në prag të marrjes së titujve si Mjeshtër/Mjeshtër me përvojë kanë qenë më të angazhuar në trajnime.

Nënfusha 9 – Efektiviteti i burimeve njerëzore dhe financiare

1. Pesë kriteret e Treguesit 1, 2, 3 janë **Pa Vlerësim**
2. QMNG bën planifikimin e nevojave të saj për burime njerëzore duke zbatuar Rregulloren e shkollës për rekrutimin e stafit akademik, ndihmës akademik, administrativ dhe të shërbimit, ku vetë rregullorja ka bazë kodin e punës në RSH. QMNG realizon ndarjen e qartë të roleve dhe detyrave të personelit bazuar në Rregulloren e shkollës, në kontratat individuale dhe në rregulloret përkatëse të vendeve të punës.
3. QMNG realizon përdorimin efektiv të financave të saj që buron nga investimet e Shoqërisë, tarifat e kurseve, etj duke vendosur çdo vit prioritete mikro siç janë organizimi i aktiviteteve të shumta që kërkojnë buxhete të mëdha (konkurset, sfilatat, mbështetja e kursantëve me bursa, donacione të ndryshme, konferencat, etj) si dhe makro siç janë ndërtimi i shkollës, ndërtimi i start up, etj.
4. Buxheti i saj harxhohet në mënyrë transparente dhe kontrollohet nga strukturat e shtetit si tatimet, drejtoritë e tjera (Drejtoria kundra zjarrit, Sigurimet shoqërore, Bashkia, etj).

PIKA TË CILAT DUHEN PËRMIRËSUAR (PËR TË CILAT VLERËSIMI ËSHTË MIRË)

1. Drejtoria nuk ka hartuar një model standard për vëzhgimin e orëve mësimore, por synon që në çdo orë të vëzhguar të ketë parasysh: planin ditor, zbatimin e tij, përfshirja aktive e studentëve, uniformat, përgatitja serioze e pedagogut për temën etj, Drejtuesit e IoAFP-së nuk përgatitin raportet e vëzhgimit por gjetjet diskutohen me personelin dhe merren masat për përmirësim. Në të gjitha rastet ruhet etika profesionale.
2. Kontrolli, verifikimi i dokumentacionit zyrtar është realizuar i plotë për çdo dokument, regjistër, proces verbale notash, dosje studentësh, inventaret. Drejtoria synon një cilësi më të lartë kontrolli dhe zgjerim të aspekteve që kontrollohen. Regjistri Themeltar dhe ai i Notave, deri më tani, janë mbajtur elektronikisht nëpërmjet programit excel, dhe janë printuar në mënyre periodike në hard copy. Në vitin 2021 dhe në vijim, është planifikuar pasurimi i platformës New Generation e-learning edhe me shërbimin për regjistrim elektronik në platformë dhe gjithashtu plotësimi me dorë i regjistrave.
3. QMNG identifikon çdo vit/semestër nevojat e stafit për kualifikim dhe trajnim në fushën e pedagogjisë dhe didaktikës dhe ka zhvilluar disa trajnime dhe vazhdojnë sipas planit 2-3 herë në vit. *Megjithatë kjo punë vazhdon të intensifikohet sidomos me pedagogët që vijnë nga profesioni dhe jo nga akademia.*
4. Vetëvlerësimi i pedagogut bëhet në mbledhjet e organizuara në përfundim të lëndëve, ku pasqyrohet edhe puna dhe vlerësimi për veten. Por akoma nuk janë zbatuar modelet template që mund të dorëzohen në departament. Në vitin 2021-2022, QMNG do të aplikojë modelin template.

PIKA TË CILAT VLERËSIMI ËSHTË ‘PA VLERËSIM’

PA VLERËSIM janë vendosur ato kritere në të cilat është kërkuar vlerësim i shkollës së mesme (pra nuk lidhet me statusin e QMNG). **Gjithsej janë 13 kritere.**

4.1.5 REKOMANDIMET PËR PËRMIRËSIMIN NË FUSHËN 1

12. QMNG rekomandohet brenda 2 vjetëve të synohet të standardizohen modelet për çdo dokument (sidomos ato që plotësojnë pedagogët);
13. Drejtoria synon një cilësi më të lartë të kontrollit të plotësimit të dokumentacionit zyrtar dhe zgjerim të aspekteve që kontrollohen.
14. Rekomandohet të vazhdojë të thellohet puna trajnuese me pedagogët/instruktorët në drejtim të metodave pedagogjike, dokumentacionit mësimor, marrëdhënieve me studentët, vlerësimin gjithëvjeter të tyre etj.

4.2.1 FUSHA 2: MARRËDHËNIET DHE BASHKËPUNIMI

4.2.2 TREGUESIT DHE NËNFUSHAT QË JANË VLERËSUAR

1. Marrëdhëniet dhe bashkëpunimi me qeverisjen qendrore, rajonale dhe vendore, të çështjeve sociale dhe të arsimit

- Treguesi: IoAFP-ja bashkëpunon me institucionet qendrore që mbulojnë arsimin dhe formimin profesional
- Treguesi: IoAFP-ja bashkëpunon me institucionet lokale që mbulojnë arsimin dhe formimin profesional
- Treguesi: IoAFP-ja bashkëpunon me qeverisjen vendore

2. Marrëdhëniet dhe bashkëpunimi me biznesin

- Treguesi: IoAFP-të bashkëpunojnë me komunitetin e biznesit
- Treguesi: IoAFP-të komunikojnë me biznesin me anë të Njësisë së Zhvillimit.

3. Marrëdhëniet dhe bashkëpunimi me komunitetin dhe shoqërinë civile.

- Treguesi: IoAFP-ja bashkëpunon në mënyrë efektive me komunitetin përreth saj
- Treguesi: IoAFP-ja bashkëpunon me shoqërinë civile

4. Marrëdhëniet dhe bashkëpunimi midis vetë IoAFP-ve dhe institucioneve arsimore

- Treguesi: IoAFP-ja bashkëpunon me institucione analoge brenda dhe jashtë vendit
- Treguesi: IoAFP-ja zhvillon veprimtari të këshillimit të karrierës për rritjen e numrit të nxënësve/kursantëve në institucionet e AFP
- Treguesi: IoAFP-ja bashkëpunon me institucione të arsimit post sekondar dhe atij të lartë për zhvillimin profesional të saj

4.2.3 GJETJET/VLERËSIMI I TREGUESVE TË FUSHËS NËPËRMJET KRITEREVE

Pasi GVV plotësoi platformën në mënyrë dixhitale rezultoi se nivelet e vlerësimit të nënfushave të Fushës 2 janë si më poshtë:

Vetëvlerësimi sipas nënfushave		
Nënfusha	Nivelet e vlerësimit	Pikët
1. Marrëdhëniet dhe bashkëpunimi me qeverisjen qendrore, rajonale dhe vendore të çështjeve sociale dhe të arsimit	Shumë mirë	1.0
2. Marrëdhëniet dhe bashkëpunimi me biznesin	Shumë mirë	1.0
3. Marrëdhëniet dhe bashkëpunimi me komunitetin dhe shoqërinë civile	Shumë mirë	1.0
4. Marrëdhëniet dhe bashkëpunimi midis vetë IoAFP-ve dhe institucioneve arsimore	Shumë mirë	1.0
Performanca e vetëvlerësimit për Fushën 2: Marrëdhëniet dhe bashkëpunimi		
Shumë mirë 1.0		

Nga Tabela e plotësuar në Platformë, GVV ka nxjerrë edhe se cilët tregues kanë vlerësimin ‘Shumë mirë’, ‘Mirë’, ‘Mjaftueshëm’, apo kanë qenë ‘Pa vlerësim’ (sepse treguesi nuk ka qenë i përshtatur për profilin e QMNG).

Fusha/ Nënfisha	Numri i Treguesve	Vlerësimi					Kritere
		Shumë mirë	Mirë	Mjaftueshëm	Dobët	Pa vlerësim	
2. Marrëdhëniet dhe bashkëpunimi							
Nënfisha 1	3	27	-	-	-	7	34
Nënfisha 2	2	19	2	-	-	1	22
Nënfisha 3	2	20	-	-	-	9	29
Nënfisha 4	3	16	-	-	-	2	18
Në total	10	82	2	-	-	19	103
		79.7%	1.9%	-	-	18.4%	100%

Nivelin më të lartë, në vlerën pozitive (1.0) e ka **Nënfisha 1, 2, 3, 4**

Kjo tabelë tregon se Nënfishat 1, 2, 3, 4 kanë pasur arritje

Nga **103 kritere** gjithsej 82 prej tyre (79.7%) kanë pasur vetëvlerësimin «Shumë mirë»
 2 kritere (1.9%) kanë pasur vetëvlerësimin «Mirë»
 19 kritere (18.4%) kanë pasur vetëvlerësimin «Pa vlerësim»

4.2.4 ANALIZË PËR ARRITJET /MOSARRITJET NË FUSHËN 2

PËRMBLEDHJE E PIKAVE TË FORTA (PËR TË CILAT VLERËSIMI ËSHTË SHUMË MIRË)

Nënfisha 1: Marrëdhëniet dhe bashkëpunimi me qeverisjen qendrore, rajonale dhe vendore, të çështjeve sociale dhe të arsimit

1. Në Treguesit 1, 2 dhe 3 janë 7 kritere **Pa Vlerësim**
2. QMNG ka marrëdhënie dhe bashkëpunon
 - a) **me Institucionet Qendrore** që mbulojnë arsimin dhe formimin profesional duke zbatuar me përpikmëri udhëzimet dhe porositë zyrtare dhe ka marrë pjesë apo ka zhvilluar takime, aktivitete, lidhur me projekte, risi, arritje, aktivitete profesionale, konferenca, tavolina të rumbullakta, festa diplomimi etj. Në të gjitha rastet përcjell, konform rregullave ligjore, informacionin ose dokumentet zyrtare të kërkuara prej tyre.
 - b) **me institucionet lokale dhe me qeverisjen vendore** që mbulojnë arsimin dhe formimin profesional nëpërmjet bursave psh. në rastin e fëmijëve të policëve të vrarë, grave të dhunuara etj, dhe informon institucionet e AFP-së dhe të arsimit lidhur me projekte, risi, arritje, aktivitete dhe promovimin e saj.

Nënfusha 2: Marrëdhëniet dhe bashkëpunimi me biznesin

1. Në Treguesit 1, është 1 kriter **Pa Vlerësim**
2. **QMNG ka marrëdhënie dhe bashkëpunon me komunitetin e biznesit si** qendra dhe sallone, distributore, OJF, media duke zhvilluar aktivitete si Konferenca, Tryeza dialoguese, me në fokus AFP dhe integrimin dhe punësimin me dinjitet të kursantëve në tregun e punës kombëtar, rajonal por edhe ndërkombëtar.
3. QMNG komunikon me biznesin me anë të Njësisë së Zhvillimit që në këtë rast është Zyra për “Informim/ Punësim/ Karrierë/ Trajnim gjatë gjithë jetës” (ZIPKT) e cila operon brenda shkollës, jep kontributin si ndërmjetëse dinjitoze midis kursantëve dhe tregut të punës dhe nëpërmjet drejtorisë, fton përfaqësuesit më në zë të bizneseve, pedagogë të huaj, etj për tema të veçanta profesionale.
4. ZIPKT krijon dosjen e punës me planet ditore, javore, mujore, ndihmon sekretarinë mësimore për dosjet e studentëve/ kursantëve, për dokumente si kontrata-tip, të praktikave, etj.
5. ZIPKT paraqet nevojat për bashkëpunime me TV, sallone, distributore, shkolla kombëtare/ ndërkombetare, organizata (psh CIDESCO) etj
6. Njësia e Zhvillimit ka të identifikuar në çdo rast plotësimin ose jo e standardeve të biznesit për zhvillimin e praktikave profesionale për studentët/kursantët. Për praktikat e udhëhequra nga pedagogët/ trajnerët e kurseve, si nëpër TV, opera etj, është pedagogu që evidenton mangësitë dhe raporton tek ZIPKT. Për praktikat në SUZ, ajo vepron si me çdo lëndë tjetër. Një vlerësim tjetër është analiza e dokumentave të vlerësimit nga punëdhënësit.
7. Drejtoria së bashku me ZIPKT, shpesh fton përfaqësuesit më në zë të bizneseve, pedagogë të huaj, etj, për tema të veçanta profesionale.
8. ZIPKT së bashku me përfaqësuesit e biznesit plotësojnë dokumentacionin përkatës dhe studentët i dorëzojnë ato në shkollë. Për praktikat që zhvillohen në shkollë ka regjistrat shkollore, si për cdo lëndë. Në përfundim vlerësimi i studentit është një mesatare e ponderuar e të gjitha vlerësimeve.

Nënfusha 3: Marrëdhëniet dhe bashkëpunimi me komunitetin dhe shoqërinë civile.

1. Në Treguesit 1, janë 9 kritere **Pa Vlerësim**
2. QMNG ka marrëdhënie dhe bashkëpunon **me komunitetin përreth saj**, duke ofruar bashkëpunim për progresin e tyre apo zgjidhjen e ndonjë problemi. Prindërit përfshihen në aktivitetet e shumta që QMNG organizon. QMNG informon prindërit për problemet e studentit (psh mungesat, apo sjellja joetike) dhe kur vetë prindërit interesohen. Moshë e kursantëve është madhore dhe e aftë për vetëmenaxhim të situatave.
3. QMNG ka identifikuar OJF që lidhen me profilin e saj dhe ka marrëveshje me CIDESCO, DHKZ, GTZ, UNDP, Swiss Contact, etj. Gjithashtu administrator i QMNG është bashkëthemelues në ngritjen e shoqatës SHPPAT (Shoqata e Profesionisteve të

Përkujdesjes dhe Artit Trupor). QMNG ka marrëdhënie dhe bashkëpunon me shoqërinë civile, OJF sepse kjo gjë sjell përmirësim të punësimit të studentëve, plotësojnë formimin tërësor të personalitetit të studentëve, mbështetjen e punësimit të vajzave e grave të dhunuara etj.

4. QMNG-ja ka bashkëpunuar me komunitetin për studime dhe analiza të nevojave të tregut të punës, por dhe për projekte të ndryshme që lidhen me edukimin dhe barazinë gjinore. Kështu ka bashkëpunime me GIZ, DHKZ, etj për ecurinë më të mirë të fushës së parukerisë dhe estetikës. Prej një viti QMNG është përfshirë në projektin e hartimit të akteve ligjore (nga DHKZ) për profesionet, që lidhen me rregullimin e profesionit, barazinë gjinore, etj.
5. QMNG në disa raste ka zhvilluar kurse afatshkurtëra profesionale, që përfundojnë me një certifikim, në mbështetje të individëve me probleme të theksuara sociale dhe me nevoja të veçanta që i përkasin komunitetit të saj. QMNG ka bashkëpunuar me OJF në ndihmë të gruas, fshatin SOS, dhe ka ofruar bursa të plota për të ndjekur kurse, apo programet 2 vjeçare.
6. QMNG ka bashkëpunim shumë të ngushtë me prindërit/të afërmit e studentit. Në të gjitha rastet ato kërkojnë informacion dhe sqarohen, për progresin, problematikat e fëmijëve të tyre.
7. QMNG-ja zbaton veprimtaritë me aspekte gjinore të planifikuara në bashkëpunim me komunitetin rreth saj. Psh Konkursi “Fantastil-Zgjo Talentin”, që është në vitin e 4 të zhvillimit. Aty ndihmohen gratë dhe vajzat (30-45 vjec) që kanë dëshirë profesionin, por nuk kanë pasur mundësi më herët. Gjithashtu me Qendrën e mbrojtjes së grave të dhunuara ka bashkëpunuar për certifikime profesionale të vajzave e grave të dhunuara, për mbështetje të punësimit të tyre. Gjate 12 viteve janë mbështetur shumë shtresa në nevojë, si psh fëmijët e policëve të vrarë, etj
8. Projektet që zhvillon QMNG-ja kanë mbështetur përmirësimet e pikave të dobta dhe synimet për përmirësim të mëtejshëm. QMNG bashkëpunon me CIDESCO, me statusin si e vetmja shkollë CIDESCO në Shqipëri, që të lëshojë diplomë ndërkombëtare në fushën e estetikës, të njohur në të gjithë botën. Bashkëpunimi me OJF e tjera kanë sjellë përmirësim të punësimit të studentëve. (Psh DHKZ), etj.
9. QMNG publikon në mjediset e hapura të saj, publikon on-line, në formë të shtypur, në TV, rrjete sociale, praktikant e mira, arritjet e projekteve që zbaton dhe i bën të njohura ato për të gjithë grupet e interesit.

Nënfusha 4: Marrëdhëniet dhe bashkëpunimi midis vetë IoAFP-ve dhe institucioneve arsimore

1. Në Treguesit 1, 2 janë 2 kritere **Pa Vlerësim**
2. QMNG ka të dhëna për IoAFP por jo bazë të dhenash të plota. QMNG ka identifikuar ato IoAFP që ofrojnë programe të ngjashme. Komunikimi zyrtar mendojmë se sigurohet nëpërmjet SHPPAT. QMNG ka marrëdhënie dhe bashkëpunon me:
 - a) **rrjetin ndërkombëtar CIDESCO** të shkollave të estetikës në botë, në marrëveshje me të cilin për herë të parë në vitin 2022 do mund të lëshohen nga

QMNG edhe Diplomat/çertifikatat CIDESCO, në fushën e estetikës në Shqipëri. Në bashkëpunim me CIDESCO, janë hartuar dhe riorganizuar kurset e saj profesionale 2 vjeçare, duke u nisur nga eksperiencia e këtij institucioni homolog ndërkombëtar.

- b) **institucione të arsimit post sekondar dhe atij të lartë** sic është Universiteti i Arteve, me të cilin QMNG ka marrëveshje bashkëpunimi, për shkëmbim stafi, eksperience etj, për zhvillimin profesional të saj. QMNG është në hapat e studimit për futjen e një moduli të artit skenik dhe lidhjes me profilet e studimit në QMNG.
- c) QMNG-ja zhvillon veprimtari të këshillimit të karrierës për rritjen e numrit të studentëve/kursantëve në institucionin e saj. Çdo vit organizohen aktivitete dhe veprimtari promovuese në shkollat e mesme, për promovimin e arsimit profesional në Shqipëri:
 - i. QMNG zhvillon veprimtari të këshillimit të karrierës mbi bazën e disa të dhënave për shkollat e arsimit të mesëm, që veprojnë në Tiranë dhe në disa rrethe përmes Zyrës për: “Informim/ Punësim/ Karrierë/ Trajnim gjatë gjithë jetës”.
 - ii. QMNG zhvillon veprimtari promovimi për rritjen e personave që ndjekin arsimin profesional dhe për rritjen e numrit të studentëve në institucionet e AFP, duke zhvilluar aktivitete promovimi të përvitshme siç janë “Fantastil, Ndiq Talentin!” duke shpërblyer maturantët më të talentuar me bursa të plota dhe të pjesshme. QMNG ëdo vit, ka përparësi politikën vjetore mbi rritjen e numrit të studentëve/ kursantëve. Prandaj politikat promovuese janë të shumta dhe me kosto shumë të lartë. Ketu bëjnë pjesë Bursat për studentët, të cilat i shërbejnë qëllimit të rritjes së numrit të tyre.
 - iii. Në planin vjetor janë të përfshira të gjithë aktivitetet promovuese. Promo bëhet në të gjitha format dhe është pjesë e rëndësishme, për faktin se plotëson edhe Politikën qeveritare për ta drejtuar rininë drejt profesioneve dhe punësimit të sigurtë. QMNG ëdo vit pasuron/korigjon politikën vjetore promovuese. Mjafton të bëhet krahasimi nga viti në vit, psh në vitet e para pjesën më të madhe e zinin promovimet në TV. Tani janë aktivitetet e shkollës (panaie, konferenca, ditë të hapura, sfilata, konkurse etj) dhe rrjetet sociale.
 - iv. QMNG ëdo vit pasuron/korigjon politikën e saj të këshillimit të karrierës. Prej tre vitesh funksionon edhe Zyra e punësimit dhe këshillimit të karrierës e cila e ka detyrë funksionale këtë gjë.

PIKA TË CILAT DUHEN PËRMIRËSUAR (PËR TË CILAT VLERËSIMI ËSHTË MIRË)

1. Bashkëpunimi me Qeverisjen lokale ka qenë në të gjitha raste kur QMNG është ftuar në aktivitete (në takimet e kërkuara nga qeverisja lokale). Por mendojmë se duhej bërë më shumë në këtë drejtim, sidomos në përfshirje në projekte në ndihmë ndaj komunitetit.

2. QMNG ka të identifikuar bizneset e zonës ku ndodhet, apo edhe në të gjithë Shqipërinë, por jo me anë të studimit përkatës, por nëpërmjet të dhënave të tërthorta, si kërkesat për punonjës nga sallonet, të dhënat e INSTAT etj.
3. ZIPK përgatit çdo vit raport informues për zbatimin e planeve dhe të marrëveshjes me biznesin dhe ia dorëzon drejtorisë. Por ky raportim nuk ka qenë shumë i detajuar dhe me analizë të plotë.

PIKA TË CILAT VLERËSIMI ËSHTË ‘PA VLERËSIM’

PA VLERËSIM janë vendosur ato kritere në të cilat është kërkuar vlerësim i shkollës së mesme (pra nuk lidhet me statusin e QMNG). **Gjithsej janë 19 kritere.**

4.2.5 REKOMANDIMET PËR PËRMIRËSIMIN NË FUSHËN 2

1. GVV rekomandon që megjithë punën e jashtëzakonshme në drejtim të bashkëpunimit me Institucionet Qëndrore/Lokale/Organizatave e ndryshme QMNG duhet të rrisë përpjekjet për bashkëpunime me to në drejtim të projekteve për komunitetin.
2. ZIPK duhet të përgatisë raportin informues për zbatimin e planeve dhe të marrëveshjes me biznesin shumë i detajuar dhe me analizë të plotë të marrëveshjeve që kanë qenë të suksesshme, dhe ato bashkëpunime që kërkojnë më shumë impenjim, gjithashtu duhet të informojë për bashkëpunime të reja.

1.3.1. FUSHA 3: KURRIKULA E ZBATUAR

4.3.2 TREGUESIT DHE NËNFUSHAT QË JANË VLERËSUAR

1. Kurrikula në Bazë Shkolle të AFP-së

- Treguesi: Plani i zhvillimit të orëve mësimore/Plani mësimor zbatohet në përputhje me kërkesat e Skeletkurrikulës së Kualifikimeve Profesionale.
- Treguesi: Programet e mësimdhënies teorike profesionale zbatohen në përputhje me kërkesat e Skeletkurrikulës së Kualifikimeve Profesionale.
- Treguesi: Programet e mësimdhënies së moduleve praktike profesionale zbatohen në përputhje me kërkesat e Skeletkurrikulës së Kualifikimeve Profesionale

2. Kurrikula në Bazë Ofruesi të FP-së

- Treguesi: Programet e kurseve të unifikuara, profesionale zhvillohen konform kërkesave të dokumenteve zyrtare.
- Treguesi: Plani i zhvillimit të kursit jo të unifikuar, profesional zhvillohet në përputhje me nevojat e tregut lokal dhe rajonal të punës, si dhe të burimeve njerëzore dhe materiale që zotëron institucioni.

3. Kurrikula e formimit të përgjithshëm

- Treguesi: Plani tremujor ose vjetor lëndor zbatohet në përputhje me kërkesat zyrtare të dokumenteve kurrikulare.
- Treguesi: Plani ditor hartohet sipas rekomandimeve të kurrikulës duke synuar arritjen e rezultateve të të nxënës nga nxënës.
- Treguesi: Mësuesi harton në planin ditor dhe rezultate për zhvillimin e aftësive dhe temave ndërkurrikulare.
- Treguesi: Mësuesi realizon projekte kurrikulare që i ndihmojnë nxënës të përpunojnë njohuritë e mësuara dhe të zhvillojnë më tej aftësitë ndërkurrikulare.

4. Mbështetja për zbatimin e kurrikulës

- Treguesi: Mësuesit përzgjedhin tekstet e nxënësve.
- Treguesi: IoAFP është e pajisur në mënyrë të mjaftueshme me laboratorë dhe mjete mësimore për zhvillimin e lëndëve teorike.
- Treguesi: IoAFP disponon mjedise të veçanta për realizimin e moduleve dhe të praktikave profesionale.

5. Ekipi kurrikular i IoAFP-së

- Treguesi: Ekipi kurrikular, ai lëndor dhe ai i instruktorëve në IoAFP luajnë një rol parësor në planifikimin dhe zbatimin e një kurrikule që përmbush kërkesat e kualifikimeve profesionale që ofron.

4.3.3 GJETJET/ VLERËSIMI I TREGUESVE TË FUSHËS NËPËRMJET KRITEREVE

Pasi GVV plotësoi platformën në mënyrë dixhitale rezultoi se nivelet e vlerësimit të nënfushave të Fushës 3 janë si më poshtë:

Vetëvlerësimi sipas nënfushave		
Nënfusha	Nivelet e vlerësimit	Pikët
1. Kurrikula në bazë shkolle të AFP-së	Shumë mirë	1.0
2. Kurrikula në Bazë Ofruesi të FP-së	Shumë mirë	1.0
3. Kurrikula e formimit të përgjithshëm	Pa vlerësim	1.0
4. Mbështetja për zbatimin e kurrikulës	Shumë mirë	1.0
5. Ekipi kurrikular i IoAFP-së	Shumë mirë	1.1
Performanca e vetëvlerësimit të Fushës 3: Kurrikula e zbatuar		
Shumë mirë 1.0		

Nga Tabela e plotësuar në Platformë, GVV ka nxjerrë edhe se cilët tregues kanë vlerësimin ‘Shumë mirë’, ‘Mirë’, ‘Mjaftueshëm’, apo kanë qenë ‘Pa vlerësim’ (sepse treguesi nuk ka qenë i përshtatur për profilin e QMNG).

Fusha/ Nënfusha	Numri i Treguesve	Vlerësimi					Kritere
		Shumë mirë	Mirë	Mjaftueshëm	Dobët	Pa vlerësim	
3. Kurrikula e zbatuar							
Nënfusha 1	3	11	-	-	-	16	27
Nënfusha 2	2	12	-	-	-	-	12
Nënfusha 3	4	29	1	-	-	13	43
Nënfusha 4	3	19	-	-	-	10	29
Nënfusha 5	1	10	1	-	-	-	11
Në total	13	81	2	-	-	39	122
		66.4%	1.6%	-	-	32.0%	100%

Nivelin më të lartë, në vlerën pozitive (1.0) e kanë **Nënfusha 1, 2, 3 dhe 4**

Nivelin më të ulët, në vlerën pozitive (1.1) e ka **Nënfusha 5**

Kjo tabelë tregon se Nënfushat kanë pasur arritje edhe nuk kanë elementë për të përmirësuar

Nga 122 kritere gjithsej 81 kritere (66.4%) kanë pasur vetëvlerësimin «Shumë mirë»

2 kritere (1.64%) kanë pasur vetëvlerësimin «Mirë»

39 kritere (32.0%) kanë pasur vetëvlerësimin «Pa vlerësim»

Mendojmë se arsyeja kryesore që një pjesë e madhe e kritereve kanë dalë ‘pa vlerësim’ është skeletkurrikula që në profesionet e parukerisë, estetikës dhe artit trupor **mungon**.

4.3.4 ANALIZË PËR ARRITJET /MOSARRITJET NË FUSHËN 3

PIKA TË FORTA (PËR TË CILAT VLERËSIMI ËSHTË SHUMË MIRË)

Nënfusha 1: Kurrikula në Bazë Shkolle të AFP-së

1. Të gjithë kriteret e Treguesit 1 dhe 2 janë **Pa Vlerësim** (16 kritere)
2. QMNG-ja ofron arsim (programe 2 vjeçare që i përgjigjen Nivelit 5 të Komizës Kombëtare të kualifikimeve dhe kurse profesionalë 3, 6, 9 Mujore që i përgjigjen Nivelit 2, 3 të KSHK. Planet mësimore për programet 2 vjeçare në drejtimet: Parukeri e Avancuar, Estetikë e Avancuar, Masazheri Estetiko Kuruese, Fizioterapi Estetike dhe Beauty Therapy janë hartuar bazuar në shkollat Italiane dhe shkollat CIDESCO. Për fushën e Parukerisë, Estetikës dhe Artit trupor nuk ka skelet kurrikula të aprovuara nga AKAFPK. Por Planet mësimore respektojnë numrin e orëve të nevojshme për Kualifikimet Profesionale. Programet e lëndëve të praktikës profesionale kanë pak a shumë të njëjtin model si për çdo lëndë tjetër dhe kanë:
 - Objektivat lëndore
 - Orët/kreditet/
 - Temat lëndore për leksione/ seminare/ demonstrime/ praktika
 - Mënyra e vlerësimit të studentëve

- Detyrimet e studentëve për lëndën
 - Literatura, etj
3. Planet mësimore në QMNG kanë standard shoqërimin e çdo lënde me kredite (ECTS), ku 1 kredit = 25 orë punë e studentit/kursantit në auditor dhe jashtë tij. Kjo siguron shpërndarje korrekte të orëve mësimore të formimit profesional, dhe harmonizim të punës së çdo pedagogu në të gjitha nënaktivitetet e veta (pjesa e leksioneve/ seminareve/ demonstrimeve dhe praktikës).
 4. Planet mësimore në QMNG zbatohen në mënyrë korrekte sepse çdo fillim viti hartohen oraret mësimore, ku planifikohet çdo gjë sipas planit mësimor. Në raste të humbjes së orëve mësimore ato plotësohen brënda javës. Edhe në kushtet e Pandemisë Shkolla vazhdoi menjëherë mësimin online në platformë të personalizuar “New Generation, E-learning”.
 5. Për praktikën mësimore dhe profesionale (sipas krediteve) shkolla ka ndërtuar laboratorët/ klasat. Për praktikën profesionale të vitit të dytë, ka dy vjet shërben edhe Start-up Zone, si ambienti i ngritur për këtë qëllim dhe më gjerë. Gjithashtu studentët në kohën e tyre të lirë punojnë në sallone, për të ndihmuar veten por edhe rritjen e aftësive të tyre.
 6. Plani mësimor ka shpërndarje të njësuar të ngarkesës, aprovohen çdo vit para fillimit të shkollës, zbatohet në mënyrë korrekte sepse çdo fillim viti hartohen oraret mësimore, ku planifikohet çdo gjë sipas planit mësimor. QMNG ofron ambiente të bollshme për praktikën dhe teorinë, ambiente inovacioni dhe në funksion të praktikës profesionale.

Nënfusha 2: Kurrikula në Bazë Ofruesi të FP-së

1. QMNG ka licencuar që në vitin 2014 kurset e saj të trajnimit 3, 6, 9 dhe 18 mujore, në fushën e parukerisë, estetikës, make-up, teknikat e ndërtimit të thonjve. Ndërsa në 3 shkurt 2022 kurset 18 mujore u “njohën” si programe të arsimit profesional 2 vjeçar (5 programe).
2. Programet lëndore për lëndën e praktikës profesionale për programet 2 vjeçare janë hartuar nga pedagogët /grupet lëndore sipas eksperiencës më të mirë. Programet lëndore në QMNG për lëndët e praktikës profesionale në programet 2 vjeçare aprovohen çdo vit para fillimit të shkollës dhe zbatohen pas miratimit në drejtorinë e institucionit; Formatet e rekomanduara nga AKPA zbatohen në Kurset 3 mujore.
3. Programet parashikojnë praktikë të studentit/kursantit pas çdo demonstrimi të pedagogut.
4. Për praktikën lëndore sipas krediteve përkatëse sasia e orëve në një ditë është 3 orë mësimore dhe gjithmonë është shumfish i 3.

Nënfusha 3: Kurrikula e formimit të përgjithshëm

1. Të gjithë kriteret e Treguesit 1 dhe 1 kriter I Treguesit 3 janë **Pa Vlerësim** (13 kriterë)
2. Plani ditor hartohet sipas rekomandimeve të kurrikulës duke synuar arritjen e rezultateve të të nxënës nga studentët. Pedagogët hartojnë çdo ditë/javë në vijimësi planet e çdo ore mësimore. Modeli i planit ditor është zyrtar. Struktura e planit ditor, ka elemente, të tilla si: fusha, lënda, klasa, temën e orës mësimore, rezultatet e të nxënës të

temës mësimore, fjalët kyçe, burimet e të nxënit, lidhjen me fushat e tjera ose me temat ndërkurrikulare, metodologjia dhe veprimtaritë e nxënësve, vlerësimi dhe detyra.

3. Pedagogët organizojnë situata të të nxënit, që krijojnë mundësi që studentët të shtojnë dijet e tyre nëpërmjet situatave reale.
4. Pedagogët sipas natyrës së lëndës planifikojnë detyra individuale dhe në grup. Ato mund të jenë: projekte, detyra shtëpie, detyrë praktike në shtëpi, etj.
5. Në planet ditore pedagogët hartojnë listën e pyetjeve që kanë shkallë vështirësie të ndryshme dhe ato kujdesen që t'i shpërndajnë pyetjet sipas nivelit të studentit.
6. Pedagogët planifikojnë studentët që do të vlerësojnë (disa studentë, ose të gjithë kursin), me teknika të përshtatshme të vlerësimit si psh: nga përgjigjet e pyetjeve me gojë, kuize me shkrim, provimet e ndërmjetme (me shkrim), vlerësim të detyrave të shtëpisë, vlerësim të punëve të praktikës në klasë, vlerësim në provimin final (me shkrim/praktikë).
7. Pedagogët planifikojnë detyra/punë të pavarura si psh: projekte/punë në grup/punë individuale, për të rritur të nxënit e pavarur dhe bashkëpunues. Të gjitha lëndët profesionale të estetikës dhe parukerisë e zbatojnë këtë gjë. Por edhe në lëndët teorike pedagogët janë bashkëpunues dhe ngrejnë çështje dhe probleme të rëndësishme, përfshirë dhe ato të barazisë gjinore, që synojnë zhvillimin e kompetencave.
8. Pedagogët parashikojnë në raste të veçanta një kohë për refleksion (zakonisht në fund të ditës), të cilën e përdorin si një “feedback” për: vetëvlerësimin e studentëve, vlerësimin e ndërsjellë të tyre. Në këto raste pedagogët mbajnë edhe shënime të përkatëse.
9. Modeli i planit ditor e ka të përfshirë zhvillimin e aftësive ndërkurrikulare dhe në përgjithësi ato përpiqen që ta realizojnë atë. Pedagogët në veprimtaritë mësimore synojnë përmbushjen e aftësitë ndërkurrikulare, duke i lidhur temat e ndryshme me lëndë të tjera, psh estetika me kiminë, estetika me mjekësinë, kimia me parukerinë etj. Kjo lidhje ndërkurrikulare është në funksion të rezultateve të lëndës, ku ndërthuren këto aftësi. Barazia gjinore është problem i tejkaluar në QMNG.
10. QMNG-ja ka zhvilluar dhe zhvillon një sërë projektesh, si psh
 - Kurimi i imazhit të pjesëmarrësve në emisionin Love Story 2 (2022) TV Klan
 - Kurimi i imazhit të pjesëmarrësve në emisionin Love Story 1 (2021) TV Klan
 - Kurimi i imazhit të pjesëmarrësve në emisionin Al Pazar 1, 2, 3, 4, 5, 6 (2016-2022) TV Vizion Plus
 - Kurimi i imazhit të pjesëmarrësve në emisionin “Këngë Moj” (2020, 2021) TV Vizion Plus
 - Kurimi i imazhit të pjesëmarrësve në emisionin “Mësim në TV” (me rastin e Pandemisë (2021) RTSH, etj
 - Në të gjitha rastet janë planifikuar sipas pikave të kriterit 1.4.1
11. Projektet, në përgjithësi zhvillohen nga pedagogët dhe udhëhiqen prej tyre. Ka pasur edhe projekte, që janë rastet më të mira të projekteve individuale të studentëve pjesëmarrës si psh:

- Projekti Sfilata “*I am New Generation*”
 - Projekti “*Your location at New Generation*” – fotot më të bukura.
12. Projektet, janë prezantuar në klasë, rrjete sociale dhe para një publiku prej rreth 200 vetësh. Me këto Projekte, QMNG nxit nismën e studentëve për tematika kurrikulare, ku nuk mungon asnjëherë tematika e barazisë gjinore. Me këto projekte, QMNG nxit që njohuritë e përvetësuar në projekte të zbatohen në praktikë. Aty studentët njihen me punën individuale/punën në grup/ shpejtësinë e kryerjes së detyrave etj.

Nënfusha 4: Mbështetja për zbatimin e kurrikulës

1. Disa kritere të Treguesit 1 dhe të Treguesit 2 janë **Pa Vlerësim** (10 kritere);
2. Pedagogët për zgjedhin tekstet dhe materialet mësimore (leksionet/revistat/ videot, etj), duke ndjekur zhvillimin e tendencave të reja në Parukeri, estetikë dhe artin trupor. Ato sigurohen nga QMNG dhe distributorët e produkteve, i jepen falas kursantëve, në formë hard copy, ose në formë videosh mbështetur në platformë.
3. QMNG është e pajisur në mënyrë të mjaftueshme me laboratorë, salla teorie, që kanë të gjithë pajisjet, materialet e nevojshme, literaturën, dhe higjenën e duhur mbështetur në modelet europiane dhe më gjerë për zhvillimin e lëndëve teorike.
4. QMNG disponon mjedise të veçanta për realizimin e moduleve dhe të praktikave profesionale sepse sapo ka ndërtuar shkollën e re, të pajisur mjaftueshëm me klasa/ auditore/ laboratorë të bollshëm, që kanë të gjithë pajisjet që plotësojnë kërkesat europiane të cilësisë (CE) dhe materialet e nevojshme mbështetur në modelet europiane dhe më gjerë. Kushtet e saj fizike janë sipas standardeve të Eurocod dhe standardeve të shkollave sipas kërkesave të IAFP.
5. Pedagogët dhe trajnuesit në çdo klasë kanë laptop dhe projektor për demonstrim të videove etj. Gjithashtu për këtë qëllim shërben platforma “New Generation E-learning” që është platformë pronë e QMNG e cila menaxhon procesin e mësimdhënies dhe është e aksesuar edhe në celularët e kursantëve.
6. QMNG sapo ka ndërtuar shkollën e re (2020). Ajo është e pajisur mjaftueshëm me klasa/ auditore/ laboratorë, që kanë të gjithë pajisjet dhe materialet e nevojshme mbështetur në modelet europiane dhe më gjere. Kushtet e saj fizike janë sipas standardeve Eurocod dhe standardeve të shkollave sipas kërkesave të IAFP.
7. Shkolla është e pajisur mjaftueshëm me të gjithë pajisjet dhe materialet e nevojshme mbështetur në modelet europiane dhe më gjerë. Infrastruktura e QMNG dhe pajisjet/mjetet /produktet plotësojnë kërkesat europiane të cilësisë (CE).
8. QMNG garanton çdo vit në vijimësi të gjitha produktet, mjetet individuale dhe të përbashkëta të cilat janë të sigurta dhe me siglën CE, për lëndët e formimit të përgjithshëm dhe ato profesional, çdo fushë: Parukeri, Estetikë, Art trupor, etj.
9. QMNG organizon sipas kërkesave të planit mësimor praktikat profesionale. Ato realizohen në mënyrë të larmishme dhe në funksion të nxënies. Psh:
 - Praktikë e udhëhequr nga pedagogu në Startup zone përfshijnë të gjitha njohuritë e marra

- Praktikë në sallonet që mund t'i gjejnë vetë dhe udhëhiqen nga drejtuesi i sallonit dhe përfshijnë të gjithë shërbimet që kërkohen.
10. QMNG ka pajisur mjediset e shkollës me të gjitha kërkesat si mbrojtëse nga zjarri, kutinë infermierore, etj. Ambientet janë me dritë, të ajrosura mirë dhe me hapsira të mëdha për numrin e studentëve/ kursantëve që ka.
 11. QMNG ka pajisur mjediset e shkollës me të gjitha mjetet, pajisjet, makineritë, pankarta për praktikat lëndore dhe profesionale, në shkollë dhe në startup zone. Gjithashtu që nga fillimi i veprimtarisë së studentëve të rinj, atyre u jepet çanta e mjeteve individuale, me të cilat punojnë.

Nënfusha 5: Ekipi kurrikular i IoAFP-së

1. Ekipi kurrikular, ai lëndor dhe ai i instruktorëve në QMNG luajnë një rol parësor në planifikimin dhe zbatimin e një kurrikule që përmbush kërkesat e kualifikimeve profesionale që ofron, psh në programin e ri për Estetikën, që bazohet tërësisht në programin 2 vjeçar të CIDESCO-s, kurrikula hartohet nga një grup që përbëhet nga pedagogu i lëndës (në rolin kryesor), por që ndihmohet nga kolegët, nga sekretari i shkollës, ekspertë të jashtëm dhe aprovet nga drejtori i shkollës.
2. QMNG çdo vit ngre ekipin kurrikular të saj të kryesuar nga drejtori i QMNG-së, me pjesëmarrjen e pedagogëve lëndore, instruktorëve, sipas llojit të programit. Ky grup prej 2-4 vetësh përbëhet nga pedagogë të formimit të përgjithshëm dhe ato të lëndëve profesionale. Grupi fton në mbledhjet e tij përfaqësues të Bordit të QMNG-së.
3. Programet e mësimdhënies të lëndëve teorike profesionale, programet e mësimdhënies të moduleve praktike profesionale, hartohen nga vetë pedagogët, sipas objektivave të çdo profesioni. Për fushën e estetikës kanë shërbyer edhe modelet CIDESCO.
4. Programet e mësimdhënies të lëndëve teorike profesionale, programet e mësimdhënies të moduleve praktike profesionale, Miratohen nga Drejtori dhe Bordi Drejtues në fillim të vitit akademik.
5. QMNG-ja respekton autonominë e saj lidhur me planifikimin dhe zbatimin e kurrikulës. Ai ka qenë Institucioni i parë në Shqipëri që i ka krijuar këto kurrikula dhe i ka përmirësuar ato ëdo vit, në përputhje me zhvillimin dhe arritjet e tregut të punës.

PIKA TË CILAT DUHEN PËRMIRËSUAR (PËR TË CILAT VLERËSIMI ËSHTË MIRË)

1. Ekipi kurrikular nuk ka ftuar *zyrtarisht* përfaqësues të këshillit studentor, etj. Mendimi i studentëve pati një ndikim të madh në rastin e mësimit online, për Pandeminë.
2. Në projektet ku studentët janë ftuar të marrin pjesë, jo gjithmonë ata kanë hartuar raportin përfundimtar të projektit që përmban disa elementë. Edhe QMNG nuk i ka udhëhequr të hartojnë dosjet e tyre, përveç rasteve kur dosjet janë përpiluar nga pedagogët.

PIKA TË CILAT JANË “PA VLERËSIM”

PA VLERËSIM janë vendosur ato kritere në të cilat është kërkuar vlerësim i shkollës së mesme (pra nuk lidhet me statusin e QMNG). Gjithsej janë 39 kritere.

4.3.5 REKOMANDIMET PËR PËRMIRËSIM NË FUSHËN 3

1. Në vendimmarrjen për kurrikulën të ftohen zyrtarisht edhe përfaqësues të studentëve.
2. Projektet me pjesëmarrjen e studentëve të kenë dosjen e tyre të plotë, ku të vendosen të gjitha hapat e nevojshëm.

4.4.1 FUSHA 4: MËSIMDHËNA DHE TË NXËNIT

4.4.2 TREGUESIT DHE NËNFUSHAT QË JANË VLERËSUAR

1. Plani ditor

- Treguesi: Mësuesi/instruktori i programeve profesionale harton çdo ditë planin ditor në përputhje me dokumentet kurrikulare dhe sipas veçorive të nxënësve/ kursantëve.

2. Plani i zhvillimit të moduleve të praktikës profesionale

- Treguesi: Mësuesi/instruktori harton planin e zhvillimit të moduleve të praktikës profesionale në përputhje me dokumentet kurrikulare dhe sipas veçorive të nxënësve/kursantëve.

3. Rezultatet mësimore

- Treguesi: Plani mësimor i zhvilluar mundëson arritjen e rezultateve të orës mësimore.

4. Parimet kryesore gjatë orës mësimore

- Treguesi: Gjatë orës mësimore, mësuesi/instruktori përcakton si parësore përvetësimin nga nxënësit/kursantët të koncepteve dhe aftësive kryesore të lëndës/modulit/kursit dhe zbulimin e lidhjeve mes tyre.

5. Ana shkencore

- Treguesi: Mësuesi/instruktori zotëron anën shkencore dhe aftësitë e domosdoshme praktike për zhvillimin e lëndës/modulit/kursit.

6. Baza materiale didaktike

- Treguesi: Mjetet didaktike e materiale, të përdorura në orën mësimore, mbështetin të nxënësit.

7. Mjedisi fizik

- Treguesi: Mjedisi fizik i klasës ose i praktikës është i përshtatshëm, funksional dhe motivon të nxënësit.

8. Metodologji

- Treguesi: Metodatat, teknikat dhe strategjitë e përdorura sigurojnë arritjen e rezultateve të orës mësimore.

9. Detyrat e shtëpisë

- Treguesi: Mësuesi/instruktori planifikon detyrat e shtëpisë si vazhdim i procesit të nxënies së pavarur individuale ose në grup.

10. Përsëritja

- Treguesi: Mësuesi/instruktori realizon një përsëritje efektive me në qendër nxënësin/kursantin.

11. Mjedisi i sigurt për të nxenit

- Treguesi: Klima pozitive dhe besimi janë elemente të natyrshme të procesit mësimor.

12. Nxënësit/kursantët me nevoja të veçanta

- Treguesi: Procesi mësimor mbështet nxënësit/kursantët me nevoja të veçanta.

4.4.3 GJETJET/ VLERËSIMI I TREGUESVE TË FUSHËS NËPËRMJET KRITEREVE

Pasi GVV plotësoi platformën në mënyrë dixhitale rezultoi se nivelet e vlerësimit të nënfushave të Fushës 4 janë si më poshtë:

Vetëvlerësimi sipas nënfushave (2020)		
Nënfusha	Nivelet e vlerësimit	Pikët
1. Plani ditor	Shumë mirë	1.0
2. Plani i zhvillimit të moduleve të praktikës profesionale	Mirë	1.0
3. Rezultatet mësimore	Shumë mirë	1.0
4. Parimet kryesore gjatë orës mësimore	Shumë mirë	1.0
5. Ana shkencore	Shumë mirë	1.0
6. Baza materiale didaktike	Shumë mirë	1.0
7. Mjedisi fizik	Shumë mirë	1.0
8. Metodologjia	Shumë mirë	1.0
9. Detyrat e shtëpisë	Shumë mirë	1.0
10. Përsëritja	Shumë mirë	1.0
11. Mjedisi i sigurt për të nxënësit.	Shumë mirë	1.0
12. Nxënësit/ kursantët me nevoja të veçanta		
Performanca e vetëvlerësimit të fushës 4: Mësimdhëna dhe të nxenit		
Shumë mirë 1.0		

Nga Tabela e plotësuar në Platformë, GVV ka nxjerrë edhe se cilët tregues kanë vlerësimin ‘Shumë mirë’, ‘Mirë’, ‘Mjaftueshëm’, apo kanë qenë ‘Pa vlerësim’ (sepse treguesi nuk ka qenë i përshtatur për profilin e QMNG).

Fusha/ Nënfusha	Numri i Treguesve	Vlerësimi					Kritere
		Shumë mirë	Mirë	Mjaftueshëm	Dobët	Pa vlerësim	
4. Mësimdhënia dhe të nxënësit							
Nënfusha 1	1	20	-	-	-	-	20
Nënfusha 2	1	4	-	-	-	-	4
Nënfusha 3	1	15	-	-	-	-	15
Nënfusha 4	1	12	-	-	-	-	12
Nënfusha 5	1	3	-	-	-	-	3
Nënfusha 6	1	7	-	-	-	-	7
Nënfusha 7	1	3	-	-	-	-	3
Nënfusha 8	1	12	-	-	-	-	12
Nënfusha 9	1	11	-	-	-	-	11
Nënfusha 10	1	7	1	-	-	-	8
Nënfusha 11	1	14	-	-	-	-	14
Nënfusha 12	1	0	-	-	-	10	10
Në total	12	108	1	-	-	10	119
		90.8%	0.8%	-	-	8.4%	100%

Nivelin më të lartë, në vlerën pozitive (1.0) e kanë Nënfushat 1, 2, 3, 4, 5, 6, 7, 8, 9, 10, 11, dhe 12.

Nivelin «më të ulët» nuk ka

Nga 119 kritere gjithsej 108 prej tyre (90.8%) kanë pasur vetëvlerësimin «Shumë mirë»
1 prej tyre (0.8%) kanë pasur vetëvlerësimin «Mirë»
10 kritere (8.4%) kanë pasur vetëvlerësimin «Pa vlerësim»

4.4.4 ANALIZË PËR ARRITJET /MOSARRITJET NË FUSHËN 4

PIKA TË FORTA (PËR TË CILAT VLERËSIMI ËSHTË SHUMË MIRË)

Nënfusha 1: Plani ditor

1. Pedagogët/instruktorët e programeve profesionale hartojnë çdo ditë planin ditor në përputhje me kurrikulën dhe sipas veçorive të studentëve/kursantëve.
2. Pedagogët/instruktorët bëjnë përgatitje individuale për mësimdhënien, bëjnë planifikimin e çdo ore mësimore dhe e paraqesin atë në mënyrë të vijueshme në planin ditor, në përputhje me dokumentet kurrikulare dhe sipas veçorive të studentëve.
3. Ato planifikojnë nëse është orë teorike, teori e lidhur me praktikën, demonstrim në klasë, punë praktike e vetë kursantëve. Ato përgatisin planin ditor bazuar në planin mësimor,

leksionet e shkruara dhe elektronike, të cilin e shfaqin me ppt, video, letër, ia dërgojnë studentëve nëpërmjet platformës e-learning.

4. Pedagogët/instruktorët përdorin këto elemente në planin ditor: •Tema e orës mësimore •Veprimtaritë mësimore •Rezultatet e të nxënësve dhe kompetencat •Situata e të nxënësve •Fjalët kyçe •Burimet e informacionit •Lidhja me fushat e tjera •Metodologjia e zhvillimit të orës mësimore •Vlerësimi i studentit •Punë e pavarur e studentit. Çdo temë në planin lëndor është pjesë e planit ditor dhe vendoset edhe në regjistrin e klasës. Plani i orës mësimore është hartuar duke u bazuar në një model të një shkolle lider në Tiranë (Shkolla ekonomike) dhe ky model është përshtatur nga pedagogët.
5. Në planet ditore vendoset elementi: Rezultatet e të nxënësve dhe kompetencat e fushës në këtë temë mësimore. Këto kompetenca janë të përfshira në kompetencat përfundimtare që synohen në këtë lëndë.
6. Në QMNG nuk ka pasur raste të studentëve me nevoja të veçanta. Në një rast kur studentit kishte vështirësi në dëgjim, pedagogu i jepte mbështetje maksimale.
7. Mësuesi/Instruktori shkruan në mënyrë të përmbledhur pyetjet përkatëse, kur duhet të vlerësojë studentin. Gjithashtu harton 'quize' për vlerësim ditor. Pedagogët hartojnë pyetjet për provimet e ndërmjetme, të cilat bëhen në mes të semestrit dhe që ndihmojnë pedagogët në vlerësimin më real të tyre.
8. Pedagogët çdo ditë në planin ditor parashikojnë materialet dhe mjetet që i duhen për temën. Ato marrin masa një ditë më parë, që të nesërmen t'i kenë gati (për vete dhe për çdo kursant). Pedagogët çdo ditë kanë të drejtë të kërkojnë edhe video të punimeve në shtëpi që kursantet bëjnë, ose materiale të tjera për të vlerësuar orët e punimeve që ato kryejnë në shtëpi (si punë e pavarur).
9. Pedagogët parashikojnë detyra shtëpie:
 - Video me punime të pavarura,
 - Kukulla me stilime të reja,
 - Projekte (plane biznesi),
 - Ushtime për tu zgjidhur.

Nënfusha 2: Plani i zhvillimit të moduleve të praktikës profesionale

1. Pedagogët/instruktorët hartojnë planin e zhvillimit të moduleve të praktikës profesionale në përputhje me kurrikulën dhe sipas veçorive të nxënësve/ kursantëve. Plani i zhvillimit të moduleve të praktikës profesionale hartohet për çdo 4-6 orë mësimore, sepse varet edhe nga kohëzgjatja e procesit. Në fokus të praktikës profesionale janë:
 - Pjesëmarrja në orët e praktikës profesionale
 - Aktivizimi dhe puna reale e kryer
 - Njohuritë teorike të domosdoshme për kryerjen e shërbimit
 - Sjellja ndaj klientëve dhe drejtuesve të Praktikës profesionale
 - Vlerësim në fund të çdo praktike
2. Pedagogu/instruktori gëzon lirinë profesionale në hartimin e planit të zhvillimit të moduleve të praktikës profesionale, por mbështetet dhe tek elemente të tjera të formatit

të planit të orës mësimore, që rekomandohet për lëndët/modulet e formimit të përgjithshëm dhe atij profesional.

Nënfusha 3: Rezultatet mësimore

1. Plani mësimor i zhvilluar mundëson arritjen e rezultateve të orës mësimore sepse në orët e para të lëndës paraqet të gjithë të dhënat e lëndës, koha e planifikuar për çdo veprimtari mësimore zbatohet me rigorozitet, zhvillohen orë demonstrimi, ka bashkëpunim ndërmjet pedagogëve me kursantët, dhe përdoren instrumente të ndryshme vlerësimi.
2. Bashkëpunimi i pedagogëve me studentët dhe studentëve me njëri tjetrin janë baza themelore e mësimdhënies. Dhe rezultatet më të mira arrihen kur shikohen të zbatuara tek njëri tjetri. Në lëndët profesionale janë parashikuar shumë orë demonstrime ku pedagogu para kursanteve demonstroi praktikën që duhet ndjekur në një trajtim.
3. Pedagogët/Instruktorët zhvillojnë rregullisht mini-teste për të njohur shkallën e mësimdhënies nga secili student. Gjithashtu në lëndët semestrale kanë të planifikuar edhe provimin e ndërmjetëm. Të gjithë pedagogët janë transparentë dhe i paraqesin rezultatet e vlerësimeve të tyre.

Nënfusha 4: Parimet kryesore gjatë orës mësimore

1. Gjatë orës mësimore, pedagogu/instruktori përcakton si parësore përvetësimin nga studentët të koncepteve dhe aftësive kryesore të lëndës/modulit/kursit dhe zbulimin e lidhjeve mes tyre sipas nivelit të tyre, duke i vënë përballë sfidave të të nxënit, duke bërë përsëritje, duke integruar konceptet e lëndës me lëndët e tjera, duke bërë praktikë të gjithë studentët pa përjashtim.
2. Kjo varet nga niveli i studentëve dhe temat që po zhvillohen (të cilat kanë edhe informacion që duhet mbajtur mend), por në përgjithësi është praktika që vjen pas teorisë që ndihmon të mos ketë riprodhim mekanik të njohurive. Pedagogët kërkojnë që studentët të shpjegojnë teorinë gjatë punës praktike.
3. Profesionin e vë vazhdimisht studentët përballë sfidave. Sfidat janë: provimet e pjesshme; detyrat e shtëpisë, puna në TV në rastet e bashkëpunimeve, etj. Gjithashtu sfilatat janë sfida sepse i nxisin kursantët të superojnë veten dhe të krahasohen me njëri tjetrin.
4. Pedagogët kujdesen për përvetësimin e njohurive të reja, pasi është siguar se ata zotërojnë mjaftueshëm njohuritë e nevojshme të mësuara më parë, duke bërë përsëritje dhe duke ndihmuar kursantët më të avashtë dhe të prapambetur. Në rastet e kur studenti ka munguar në fund të semestrit pedagogët organizojnë javën e orëve plotësuese duke ja rishpjeguar temat e vështira (në Pandemi këto plotësime kanë zgjatur deri në 2-3 javë shtesë). Gjithashtu ndihmojnë videot e leksioneve të cilat ngarkohen në platforme, ku studentët mund t'i rishohin sa herë ju nevojitet.
5. Temat kanë si qëllim lidhjen midis tyre dhe me profesionin, prandaj pedagogët edhe në planin ditor kujdesen për integrimin e temave më lëndë të tjera. Kjo ndodh me lëndët profesionale por edhe me lëndë si "Njohuri fizike mbi mbrojtjen nga aparaturat", Kimi Kozmetike", etj.

6. Pedagogët i trajtojnë në mënyrë të barabartë studentët gjatë ndarjes dhe dhënies së detyrave psh kur bëjnë praktikë, punojnë me të njejtat produkte, mjete dhe të njejtën kohë, dhe kanë të njejtin përkushtim nga ana e pedagogut

Nënfusha 5: Ana shkencore

1. Pedagogu/instruktori zotëron anën shkencore dhe aftësitë e domosdoshme praktike për zhvillimin e lëndës/modulit/kursit ato janë me tituj/gradë (për lëndët shkencore), ose me diploma trajnuar jashtë vëndit si Itali, Amerikë, Spanjë, Bullgari etj, gjithashtu pedagogët e lëndëve profesionale kanë edhe titujt *Mjeshër me përvojë* (nga DHKZ). Ato përdorin rezultatet, metodologjinë e caktuar, burimet e mjetet didaktike të mësimdhënies dhe të të nxënës dhe vlerësimin. Gjithashtu pedagogët e lëndëve profesionale kanë metodologji të përcaktuara për një mësimnxënie të shkallës së lartë, ku mbizotëron puna praktike.

Nënfusha 6: Baza materiale didaktike

1. Mjetet didaktike e materiale si materialet/pajisjet elektrike dhe produktet profesionale të cilësisë më të lartë, të përdorura në orën mësimore, mbështetin të nxënës. Konkretisht:
 - QMNG është kujdesur që materialet/pajisjet e nevojshme të përgatitjes profesionale të jenë personale të studentit, të cilat i ofron falas.
 - Klasat janë pajisur me të gjitha mjetet didaktike.
 - Produktet për praktikë janë të cilësisë më të lartë profesionale
2. Pedagogët kanë të qartë objektivat dhe për këtë kanë përcaktuar materialin e shkruar (leksionet), prezantimet ppt, videot demonstruese, pankartat etj. Cdo temë/nëntemë shoqërohet edhe me seminare apo ushtrime ku jepen ushtrime të gatshme, raste studimi etj.
3. Pedagogët përdorin TIK-un në mësimdhënie, si instrument për zhvillimin e programeve. Në periudhën e Pandemisë, QMNG mori masat për platformën e saj “New Generation e-learning-online” dhe mësimi u realizua për të mos humbur asnjë ditë dhe për të avancuar në mësimdhënie. Platforma përdoret nga pedagogët për leksione online/detyra, video, provime online etj.
4. Mjetet didaktike përdoren në çdo orë mësimore dhe studentët janë të familjarizuar me përdorimin e saktë të mjeteve didaktike dhe mjetet e veglat e punës.

Nënfusha 7: Mjedisi fizik

1. Mjedisi fizik i klasës ose i praktikës është i përshtatshëm, funksional dhe motivon të nxënës sepse është i bollshëm, pajisur me çdo gjë që nevojitet për lëndën përkatëse, të përshtatshme për punë në grup apo punë individuale inovatore.
2. Mjediset fizike të klasave janë shumë të përshtatshme dhe në funksion të fushës profesionale parukeri/ estetike/ fizioterapi estetike (vendosja e bankave/tryezave, e pajisjeve teknike të praktikës, paraqitja e mjeteve dhe materialeve mësimore). Hapsirat janë të bollshme dhe realizojnë kriteri 5m² për çdo student.

3. Mjediset fizike të klasave / i praktikës janë shumë të përshtatshme për punët individuale të çdo studenti/kursanti. Punimet e studentëve, përveç se në klasa promovohen edhe në rrjetet sociale të shkollës, si dhe në revistën 1 vjeçare “I am New Generation”.

Nënfusha 8: Metodologji

1. Metodatat, teknikat dhe strategjitë e përdorura nga pedagogët mbështeten në mundësinë si për punë individuale ashtu dhe në punë të përbashkët. Gjithashtu pedagogët japin detyra që synojnë përfshirjen e të gjithëve, sigurojnë arritjen e rezultateve të orës mësimore.
2. Metodatat mësimdhënëse krijojnë dhe mbështeten në mundësinë si për punë individuale (me manekin) ashtu dhe në punë të përbashkët student/student. Grupi është gjithmonë i përzier.
3. Çdo orë mësimore mbështetet në objektivat, metodatat, strategjitë dhe lidhet me rezultatet që pedagogët kërkojnë të arrijnë në atë orë mësimore.
4. Në çdo orë, në lëndët profesionale studentët/kursantët punojnë individualisht (rreth 20-100 minuta), në klasë/mjedisin e praktikës. Në lëndët teorike puna individuale e studentit/kursantit është në orët e seminareve dhe laboratorëve.
5. Shpjegimi/demonstrimi i pedagogut/ instruktorit është i qartë, i kuptueshëm dhe i përshtatshëm për studentët. Kjo vërtetohet nga fakti se studentët pyeten në fund të çdo lënde (me pyetësorët e studentëve) dhe ato shprehen nëse pedagogu ka qenë i aftë, i kuptueshëm etj.
6. Në QMNG janë të huaja diskriminimet mbi baza gjinore. Edhe marrëdhëniet student/pedagogë janë bazuar mbi respektin e ndërsjelltë.
7. Në kushtet e tërmetit dhe të Pandemisë shkaktuar nga COVID-19, QMNG ka qenë në avantgardë për mosndërprerjen e mësimdhënies duke aplikuar mësimin e-learning me platformën online, me të gjithë elementët e mësimin teorik dhe praktik. Ka qenë një eksperiencë unike ku megjithëse kursantët ishin në shtëpitë e tyre nëpër rrethet e Shqipërisë u morën masat e duhura që pajisjet/materialet/produktet t'i dërgohen në çdo shtëpi dhe pedagogët/instruktorët ndiqnin online të gjithë punën e kursantit. Kur izolimi u hoq u plotësuan të gjitha orët edhe një herë duke ndihmuar kursantët më pak të shkathët.

Nënfusha 9: Detyrat e shtëpisë

1. Pedagogu/instruktori planifikon detyrat e shtëpisë të cilat janë të përshtatshme, praktike, në grup ose individuale, si vazhdim i procesit të nxënies së pavarur individuale ose në grup dhe në fund jepen mendimet për çdo detyrë dhe korrigjohen mangësitë.
2. Pedagogët dhe instruktorët kanë kujdes që detyrat e shtëpisë në grup ose individuale të jenë të përshtatshme dhe të arritshme, pa vështirësi. Në përgjithësi detyrat jepen më shumë në drejtim të ushtrimeve praktike.
3. Niveli i lëndëve praktike në përfundim duhet të jetë i njëjtë, prandaj në përgjithësi pedagogët nuk i ndajnë detyrat në shkallë vështirësie të ndryshme. Ndërsa në lëndët teorike kjo ndodh.

4. Përdorimi i TIK është themelor në mësimdhënie dhe mësimnxënie sepse nëpërmjet videoeve, etj, jepen shumë elementë themelorë të informacionit. Ndërkohë edhe studentët trajnohen që t'i përdorin elementët e TIK sidomos në e-learning.
5. Në provimet me shkrim ka herë pas here, kërkesa ku përdoret TIK-u, Sidomos me pandeminë provimet teorike në disa lëndë u bënë online me e-learning.

Nënfusha 10: Përsëritja

1. Pedagogu/instruktori realizon një përsëritje efektive me në qendër studentin, të cilat janë të parashikuara edhe në programet e lëndëve, kur temat kanë lidhje dhe ndihmojnë kuptimin më të mirë të temës së re apo praktikë e temave të mëparshme. Pedagogët angazhojnë kursantin në gjetjen e lidhjeve me ato të lëndëve të tjera.
2. Përsëritjet janë të parashikuara kur temat kanë lidhje dhe ndihmojnë kuptimin më të mirë të temës së re. Gjithashtu edhe në praktikë bëhet përsëritja e dijeve dhe lidhja me temën e re.
3. Gjatë përsëritjes të temës/ kapitullit, pedagogu i angazhon studentët edhe në gjetjen e lidhjeve me ato të lëndëve të tjera. Psh lidhjen e lëndëve të parukerisë me kiminë, të lëndëve të mjekësisë me estetikën etj.

Nënfusha 11: Mjedis i sigurt për të nxënit

1. Klima pozitive dhe besimi janë elemente të natyrshme të procesit mësimor sepse studentët/kursantët kanë ardhur me dëshirë për tu bërë profesionistë dhe kanë interes të shtuar, shkolla ka kodin e etikës për zgjidhjen e konflikteve, ka prioritet komunikimin në punë.
2. Secili student bashkëvepron në klasë apo në mjedisin e praktikës për praktikat e tij mësimore. Në një pjesë të rasteve ato punojnë tek njëri tjetri në raportin profesionist/klient duke i ndryshuar edhe vëndet.
3. Në shkollë ekziston kodi i etikës dhe komisioni i etikës nëse ndodh qortimi i studentit për arsye të pajusifikuara dhe që dëmton reputacionin e çdo personi. Në rastin e qortimeve për punën ato bëhen brënda kodit të etikës.
4. Komunikimi është baza e punës në QMNG. Studentët kanë ambient mikpritës dhe jodiskriminues në shkollë. Ato mund të kërkojnë shërbimet dhe përgjigja është brenda ditës. Gjithashtu edhe prindërit kanë të drejtë të pyesin për ecurinë e studentëve.
5. Konfliktet në klasë ose në mjediset e praktikës zgjidhen në mënyrë konstruktive dhe paqësore (pedagog-student). Në rastet kur diçka ka çaluar drejtorja ka marrë masa të menjëhershme, dhe në asnjë rast në dëm të studentëve.
6. Tashmë vlerësimi i studentëve në lëndët e praktikës ndjek modelin CIDESCO, që çdo ditë bëhet vlerësimi në skedën e vlerësimit ditor të tyre. Në lëndët teorike përsëri pedagogët motivojnë studentët që punojnë me seriozitet.

Nënfusha 12: Nxenesit/kursantet me nevoja të veçanta

1. Në Treguesin 1 janë pa vlerësim 10 kritere

2. Në QMNG asnjëherë nuk ka patur studentë me nevoja të veçanta për shkak të natyrës së punës e cila kërkon fuqi dhe qëndrim në këmbë gjatë 8 orëve të punës. Prandaj për të gjitha pikat e kësaj nënfushe QMNG ka përgjigjen N/A. Edhe në rastin e studentes që dëgjonte me pak vështirësi ajo asnjëherë nuk u trajtua si e tillë, por vështirësitë u tejkaluan nga bashkëpunimi me pedagogun.

PIKA TË CILAT DUHEN PËRMIRËSUAR (PËR TË CILAT VLERËSIMI ËSHTË MIRË)

1. Provimi vjetor zhvillohet në çdo lëndë, nga pedagogu, ku merr pjesë edhe një përfaqësues i drejtorisë (sekretarja mësimore, zyra e ZIPK, etj). Në vitin akademik 2021-2022 drejtoria mendon se në ndonjë lëndë mund të zhvillojë edhe provime kontrolli nga drejtoria.

PIKA PËR TË CILAT NUK KA VLERËSIM

PA VLERËSIM janë vendosur ato kritere në të cilat nuk lidhet me statusin e QMNG. Gjithsej janë 10 kritere.

4.4.5. REKOMANDIMET PËR PËRMIRËSIM NË FUSHËN 4

1. Në vitin akademik 2021-2022 rekomandohet se duhet të zhvillohen edhe provimet e kontrollit nga drejtoria për të verifikuar vlerësimet e pedagogëve.

4.5.1 FUSHA 5: VLERËSIMI

4.5.2 TREGUESIT DHE NËNFUSHAT QË JANË VLERËSUAR

1. Vlerësimi periodik i kursantit

- Treguesi: Mësuesi instruktori dokumenton vlerësimin për të nxënë të nxënësit/kursantit
- Treguesi: Mësuesi/instruktori zhvillon vlerësime me test/detyra përmbledhëse për të matur nivelin a rritjeve të nxënësit/kursantit
- Treguesi: Mësuesi/instruktori realizon vlerësim të nxënësit/kursantit duke u bazuar në portofilin e tij.

2. Vlerësimi përfundimtar i nxënësit/kursantit

- Treguesi: Mësuesi/instruktori kryen vlerësimin përfundimtar të nxënësit/kursantit
- Treguesi: Mësuesi/instruktori vlerëson nxënësit në Provimet Përfundimtare të Nivelit I, II dhe III në Arsimin Profesional.

3. Procesi i vlerësimit

- Treguesi: Mësuesi/instruktori ka një program të qartë për vlerësimin e nxënësve/kursantëve.

4. Arritjet

- Treguesi: Rezultatet e nxënësve në Maturën Shtetërore përputhen në nivele të kënaqshme me vlerësimin e bërë nga shkolla e AFP.
- Treguesi: Rezultatet e nxënësve/kursantëve në Provimet Përfundimtare të Niveleve/Kurseve të unifikuara I, II dhe III në AFP, përputhen me vlerësimin e bërë gjatë procesit dhe vitit mësimor.
- Treguesi: Mësuesi/instruktori informon prindërit për rezultatet e nxënësve dhe kursantëve.

5. Rivlerësimi

- Treguesi: IoAFP-ja zhvillon procedura rivlerësimi për nxënësit/kursantët konform akteve ligjore.

6. Ankimimet

- Treguesi: IoAFP-ja u përgjigjet ankimimeve të nxënësve/kursantëve për vlerësimin e tyre.

4.5.3 GJETJET/ VLERËSIMI I TREGUESVE TË FUSHËS NËPËRMJET KRITEREVE

Pasi GVV plotësoi platformën në mënyrë dixhitale rezultoi se nivelet e vlerësimit të nënfushave të Fushës 5 janë si më poshtë:

Vetëvlerësimi sipas nënfushave		
Nënfusha	Nivelet e vlerësimit	Pikët
1. Vlerësimi periodik i nxënësit/kursantit	Shumë mirë	1.1
2. Vlerësimi përfundimtar i nxënësit/kursantit	Shumë mirë	1.3
3. Procesi i vlerësimit	Shumë mirë	1.0
4. Arritjet	Shumë mirë	-
5. Rivlerësimi	Shumë mirë	1.0
6. Ankimimet	Shumë mirë	1.0
Performanca e vetëvlerësimit në Fushën 5: Vlerësimi		
Shumë mirë 1.0		

Nga Tabela e plotësuar në Platformë, GVV ka nxjerrë edhe se cilët tregues kanë vlerësimin ‘Shumë mirë’, ‘Mirë’, ‘Mjaftueshëm’, apo kanë qenë ‘Pa vlerësim’ (sepse treguesi nuk ka qenë i përshtatur për profilin e QMNG).

Fusha/ Nënfusha	Numri i Treguesve	Vlerësimi					Kritere
		Shumë mirë	Mirë	Mjaftueshëm	Dobët	Pa vlerësim	
5. Vlerësimi							
Nënfusha 1	3	13	-	-	-	-	13
Nënfusha 2	2	7	-	1	-	7	15
Nënfusha 3	1	14	1	-	-	-	15
Nënfusha 4	3	0	-	-	-	12	12
Nënfusha 5	1	3	-	-	-	-	3
Nënfusha 6	1	3	-	-	-	-	3
Në total	11	40	1	1	-	19	61
		65.6%	1.63%	1.63%	-	31.14%	100%

Nivelin më të lartë, në vlerën pozitive (1.0) e kanë **Nënfusha 1, 2, 5, dhe 6**

Nivelin «më të ulët» megjithëse në vlera pozitive (1.3) e ka **Nënfusha 2**

Pa vlerësim është nën fusha 4 (sepse është për shkollat e mesme)

Kjo tabelë tregon se Nënfusha 2 ka pasur arritje por ka edhe elementë për të përmirësuar

Nga 61 kritere gjithsej 40 prej tyre (65.6%) kanë pasur vetëvlerësimin «Shumë mirë»
 1 prej tyre (1.6%) ka pasur vetëvlerësimin «Mirë»
 1 prej tyre (1.6%) ka pasur vetëvlerësimin «Mjaftueshëm»
 19 kritere (31.2%) kanë pasur vetëvlerësimin «Pa vlerësim»

Mendojmë se arsyeja kryesore që një pjesë e kritereve kanë dalë ‘pa vlerësim’ është mos zbatimi i kritereve në institucionin tonë.

4.5.4 ANALIZË PËR ARRITJET /MOSARRITJET NË FUSHËN 5 PIKA TË FORTA (PËR TË CILAT VLERËSIMI ËSHTË SHUMË MIRË)

Nën fusha 1: Vlerësimi periodik i kursantit

1. Pedagogu/instruktori zhvillon dhe dokumenton vlerësimin për të nxënë të studentit dhe nivelin e arritjeve të studentit/kursantit duke i testuar dhe vlerësuar gjatë gjithë vitit.
2. Vlerësimi i studentit bëhet: Me provime të ndërmjetme, me detyra, me ‘quize’, me vlerësime në klasë, vlerësimet e detyrave të shtëpisë, pjesëmarrjeve në eventet televizive, dhe me provimin përfundimtar.
3. Vlerësimet e vazhduara vendosen në: skedën e studentit (për lëndët profesionale), në regjistrin e frekuentimit dhe/ose në shënime të përkatese të pedagogut të lëndës. Pedagogu/ët e lëndës, marrin në konsideratë vlerësimin e vazhdueshëm në vlerësimin final të studentit. Skedat dorëzohen çdo muaj në sekretari. Ndërsa shënime e pëdagogëve vendosen në fletën përfundimtare të vlerësimit, ku ato jepen në kollona të veçanta.

4. Pedagogët gjatë vlerësimit të vazhduar, marrin në konsideratë njohuritë, shkathhtësitë, shprehjet, siç përshkruhen në objektivat që duhet të arrijë lënda/ët, duke marrë në konsideratë balancën ndërmjet njohurive, shkathhtësive, qëndrimeve të studentit.
5. Pas përmbylljes së semestrit në të cilin janë zhvilluar orët teorike/seminaret/orët praktike/ provimi ndërmjetës, quize, detyrat /projektet të lëndëve, në sezonin e provimeve, pedagogu zhvillon provimin përfundimtar lëndor, në të cilin e vlerëson me notë studentin. Nota përfundimtare del si një shumatore e ponderuar të gjithave.
6. Testet e lëndëve të vlerësuara nga pedagogu ruhen në sekretarinë mësimore për të paktën edhe 1 vit pasi studenti ka përfunduar shkollën.
7. Pedagogu/instruktori realizon vlerësimin e studentit/kursantit duke u bazuar në portofolin e tij, sipas modelit, marrë nga CIDESCO. Pedagogu/instruktori dhe kursanti vendosin bashkarisht për punimet që do të përfshihen në dosje/ portofol. Aty pedagogu vendos:
 - punët dhe detyra të kryera në klasë apo në mjedisin mësimor,
 - projekte individuale ose në grup,
 - detyra dhe kontribute të pavarura të nxënësit/kursantit, të cilat janë dëshmi e talentit, hulumtimeve praktike, e punëve tematike me shkrim ose audio-vizuale,
 - vetëvlerësimi i nxënësit për arritjet e tij, produktet e realizuara,
 - prezantimet e ndryshme individuale dhe në grup, të përfshira në dosjen/portofolin e studentit.

Nënfusha 2: Vlerësimi përfundimtar i nxënësit/kursantit

1. Treguesi 2 ka 7 kritere **Pa Vlerësim**.
2. Pedagogu e lëndës kryen vlerësimin përfundimtar të studentit/kursantit në fund të dy viteve shkollore/ose në fund të të semestrit/ ose në fund të kursit dhe ai është shumatore e ponderuar e të gjithë vlerësimeve të bëra gjatë mësimdhënies së lëndës. Vlerësimi përfundimtar i dy viteve shkollore/ose në fund të kursit bëhet nga komisioni i diplomimit ose nga pedagogu i lëndës.
3. Pështja e çdo komponenti është vendosur në programin lëndor dhe aprovet nga drejtuesit në fillim të vitit shkollor.
4. Pedagogu/instruktori vlerëson kursantin në Provimet Përfundimtare duke zbatuar me përpikmëri rregulloren e QMNG, rregulloret e programeve profesionale 2 vjeçare dhe kurseve afatshkurtra të studimit dhe rregulloren e provimeve. Çdo shkelje e këtyre rregulloreve ka pasoja për shkelësin (kursant/ pedagog/etj).
5. Në komision marrin pjesë pedagogët që kanë edhe biznesin e tyre dhe janë të dalluar në fushën përkatëse. Por QMNG mund ta përmirësojë këtë gjë duke ftuar edhe përfaqësues të tjerë të biznesit.

Nënfusha 3: Procesi i vlerësimit

1. QMNG zbaton me përpikmëri rregulloren e saj, rregulloret e programeve të studimit dhe rregulloren e provimeve. Aty parashikohet qartë dhe plotësisht mënyra për

- vlerësimin e studentëve. Çdo shkëlqe e këtyre rregulloreve ka pasoja për shkëlësin (student/ pedagog/etj)
2. Pedagogu/instruktori ka një program të qartë për vlerësimin e studentit/kursantit sepse mban shënimet e veta mbi ecurinë dhe vlerësimet, plotëson dosjen e kursantit, përdor të dhënat e papërpunuara për të bërë vlerësimin.
 3. Pedagogu përpara fillimit të lëndës qartëson studentët për programin e tij të vlerësimit dhe i sqaron me kërkesat e rregulloreve.
 4. Pedagogët përfshijnë në vlerësim, përdorimin e instrumenteve të ndryshme të vlerësimit, si: Detyra kontrolli, miniteste, pyetje me gojë, quize (me pyetje e vërtetë-e gabuar, pyetje me zgjedhje të shumëfishtë, pyetje me kombinim), raste studimi, lista kontrolli për vlerësimin e procedurës së punës, lista kriteresh vlerësimi për cilësinë e produkteve, intervista me klientët, bashkëbisedim profesional, projekte, simulime etj.
 5. Cdo punim i realizuar mirë nga studentët promovohet në rrjetet sociale të shkollës si FB, Instagram, etj, në revistën vjetore të shkollës, etj:
 - <https://www.newgeneration-al.com/sq/>
 - https://www.instagram.com/newgeneration_albania/
 - <https://www.facebook.com/QendraMultifunkSIONALENewGeneration/>
 6. Pedagogu/instruktori bën vlerësime të vazhdueshëm me qëllim diagnostikimin e njohurive, aftësive dhe qëndrimeve të studentit/ kursantit. Gjatë orëve të mësimit bën pyetje për të parë se sa janë përvetësuar njohuritë dhe në punën praktike vlerëson shkathtësitë për aftësitë profesionale. Për vlerësimin e studentëve pedagogët përdorin metoda motivuese si: lavdërim për një punë të bërë më mirë, vlerësim të njohurive teorike duke bërë “quize” që janë më të “lehta” për tu mbajtur mend, motivon me detyrat e shtëpisë.
 7. Rezultatet e kursantëve në Provimet Përfundimtare përputhen me vlerësimin e bërë gjatë procesit dhe vitit mësimor, por vlerësimi përfundimtar zakonisht është njësoj ose më i lartë sepse kursantët mobilizohen para një komisioni dhe gjithashtu vlerësimi vjetor në përgjithësi është shumë real.

Nënfusha 4: Arritjet

1. Të gjitha kriteret e Nënfushës 4 (12 kritere) janë “Pa Vlerësim”.

Nënfusha 5: Rivlerësimi

1. QMNG zhvillon procedura rivlerësimi për kursantët konform akteve ligjore bazuar në përmbajtjen e detajuar të rregullores së institucionit mbi këtë çështje.

Nënfusha 6: Ankimimet

1. QMNG u përgjigjet në kohë ankimimeve të kursantëve për vlerësimin e tyre sepse ka procedura të qarta zyrtare në rregullore, dhe i zbaton me përpikmëri dhe në kohë rregullat e saj.

PIKA TË CILAT DUHEN PËRMIRËSUAR (PËR TË CILAT VLERËSIMI ËSHTË MIRË/MJAFTUESHËM)

1. Pedagogët kanë bankën e tyre të pyetjeve, metodave, teknikave që i përdorin në vitet pasardhëse për vlerësimin e studentëve. Shkolla do të përmirësojë punën e saj në pasurimin e bankës së teknikave më tej.
2. Pedagogu/instruktori vlerëson studentin/kursantin në Provimet Përfundimtare. Në komision marrin pjesë pedagogët e lëndës (që në fakt kanë edhe biznesin e tyre) dhe janë të dalluar në fushën përkatëse. Por QMNG nuk ka ftuar edhe anëtarë të tjerë nga fusha e biznesit.

PIKA TË CILAT NUK KANË VLERËSIM

PA VLERËSIM janë vendosur ato kritere në të cilat nuk lidhet me statusin e QMNG. Gjithsej janë 19 kritere.

4.5.5 REKOMANDIMET PËR PËRMIRËSIM NË FUSHËN 5

1. GVJ Rekomandon QMNG që të përmirësohet akoma më shumë vlerësimi i kursantëve gjatë vitit dhe sidomos evidentimi i këtij vlerësimi në: Dosjen e studentit, në Regjistër/apo dokument tjetër që do të vendoset si model unik.
2. Në komision marrin pjesë pedagogët që kanë edhe biznesin e tyre dhe janë të dalluar në fushën përkatëse, por QMNG mund ta përmirësojë këtë gjë duke ftuar edhe të tjerë.
3. QMNG duhet të përmirësojë bankën e pyetjeve, të metodikave në mënyrë që ato të mbeten në arkivën e shkollës dhe në platformë

6.1.1 GJYKIME DHE KONKLUZIONE

GVV mendon se procesi i vetëvlerësimit është një punë shumë e vlefshme për të analizuar veprimtaritë akademike dhe profesionale që bëhen shumë mirë/ mirë, por edhe ndonjë element që duhet të përmirësohet, për të sjellë së pari përmirësimin e gjëndjes por edhe zhvillimin e kulturës së cilësisë.

QMNG e realizon menaxhimin e saj nëpërmjet gjithëpërfshirjes së aktorëve dhe organizmave brenda saj. QMNG bën identifikimin dhe planifikimin në kohë të nevojave për burime njerëzore dhe për kualifikimin në nivel individual, si dhe realizon konform akteve ligjore rekrutimin e tyre. Stafi mësimor realizon programin e kurrikulës për të gjithë studentët/kursantët. Pjesa më e madhe e pedagogëve/instruktorëve japin kontribute në jetën e institucionit.

QMNG përdor me efektivitet financat e saj konform akteve ligjore. Prioritetet për harxhimin dhe përdorimin e burimeve financiare lidhen kryesisht me investime në infrastrukturë, në bibliotekë, material dhe pajisje që shërbejnë për punët praktike, si dhe për një sërë aktivitesh ekstrakurrikulare ku përfshihen të gjithë kursantët. Një pjesë e shpenzimeve shkon për bursat shkollore të cilat janë të shumta.

Shkolla kryen në mënyrë të rregullt konform akteve ligjore inventarin e aseteve të saj, dhe mban një libër inventari. Drejtori lidhet ngushtë me Bordin e shkollës dhe bën përpjekje për inkurajimin e anëtarëve për t'u përfshirë në jetën e tij.

Shkolla organizon shumë aktivitete ku përfshihet komuniteti por nuk bashkëpunon me institucione të tjera të ngjashme, kjo vjen edhe për shkak të konkurrencës.

Shkolla zbaton plane afatmesme dhe vjetore/5 vjeçare. Ato hartohen sipas politikave zhvilluese të Bordit të Administrimit. Zbatimi i planit vjetor dhe 5 vjeçar ndiqet nga një ekip mbështetës i përbërë nga personeli akademik dhe administrativ.

Drejtorja e shkollës ka plan të shkruar për vëzhgimin e orëve mësimore dhe mbikëqyrjen në vijimësi të plotësimit të dokumentacionit zyrtar (amza, regjistra etj.).

Gjetjet e evidentuara në orët e vëzhgimit përdoren për vlerësimin e performancës së pedagogëve por jo gjithmonë analizohen me ekipin lendor apo kurrikular të shkollës.

Regjistrimi dhe transferimi i studentëve/kursantëve kryhet me rregullsi; statistikën plotësohen në kohë dhe janë të sakta. Shkolla e ka kryer vetëvlerësimin e saj në vitin akademik 2019-2020 me një material/raport të shkruar sipas kërkesave të AKAFPK.

Analiza për mësimdhënien bëhen çdo javë/muaj /semestër dhe në fund të vitit.

Rezultatet e kursantëve në Provimet Përfundimtare të Teorisë Profesionale dhe të Praktikës Profesionale të integruar tregojnë një përputhje të kënaqshme me vlerësimin e brendshëm të vetë shkollës.

Pedagogu/instruktori informon prindërit për rezultatet e studentëve/kursantëve vetëm kur ato interesohen. QMNG zhvillon procedura rivlerësimi për kursantët konform Rregullores Shkolla krijon hapësira për rivlerësimin e kursantësve.

QMNG ju përgjigjet ankimimeve të kursantëve për vlerësimin e tyre. Shkolla ka procedura të qarta, zyrtare, për t'iu përgjigjur ankimimeve të kursantëve lidhur me provimet përfundimtare.

Puna në ekip ka nevojë që të përmirësohet dhe duhet punuar më shumë për këtë proces. Shkolla zhvillon marrëdhënie dhe bashkëpunime institucionale të mira me institucionet qendrore dhe lokale të çështjeve sociale dhe të arsimit, por jo në keto nivele dhe me partnerë homologë, por ka nevojë për përmirësim.

Institucioni ka hartuar dhe po zbaton projekte për zhvillimin e saj, ndaj gjithnjë kërkon ndihmë nga partnerë të saj, por e ka pasur të vështitë të fitojë projekte që vijnë nga donatorë ose OJF.

QMNG dokumenton marrëdhëniet dhe bashkëpunimet me partnerët dhe mbështetësit e saj, të cilat zakonisht i bëhen të ditura edhe stafit apo studentëve dhe publikut të gjerë nëpërmjet rrjeteve sociale, youtube, promocionit në media etj.

Në kushtet e tërmetit dhe të Pandemisë shkaktuar nga COVID-19, QMNG ka qenë në avangardë për mosndërprerjen e mësimdhënies duke aplikuar mësimin e-learning me platformën online, me të gjithë elementët e mësimin teorik dhe praktikës. Ka qenë një eksperiencë unike ku megjithëse kursantët ishin në shtëpitë e tyre nëpër rrethet e Shqipërisë u morën masat e duhura që pajisjet/materialet t'i dërgohen në çdo shtëpi dhe pedagogët/instruktorët ndiqnin online të gjithë punën e kursantit. Kur izolimi u hoq u plotësuan të gjitha orët edhe një herë duke ndihmuar kursantët më pak të shkathët.

QMNG vazhdon në përdorimin e platformës dhe secili që ka kredencialet (kursantët/ pedagogët) komunikon duke shkëmbyer materialet shkollore, leksionet, videot, detyrat e shtëpisë etj.

QMNG zhvillon këshillime karriere gjatë gjithë vitit dhe ka një strategji dhe plan të qartë për këtë drejtim.

QMNG përdor të dhëna komunikimi me bizneset për punësimin e të diplomuarve. Pedagogët dhe instruktorët në QMNG përdorin dokumentet e aprovuara nga Drejtoria të kurrikulës gjatë procesit të planifikimit dhe të zbatimit të kurrikulës në nivel institucioni si për formimin e përgjithshëm dhe atë profesional.

Ekspert lëndore, jo në të gjitha rastet bashkëpunojnë për planifikimin dhe zbatimin e kurrikulës në nivel institucioni si: plani mësimor, programet e mësimdhënies së lëndëve teorike profesionale, programet e mësimdhënies së moduleve praktike profesionale, plani vjetor lëndor, etj, të cilët zhvillohen konform dokumentave të aprovuar, por kjo gjë duhet përmirësuar.

Pedagogët në programet e lëndëve planifikojnë objektiva ose rezultate mësimore që zhvillojnë aftësi dhe tema ndërkurrikulare, të cilat ndihmojnë procesin e të nxënës.

Kurrikula është planifikuar duke marrë në konsideratë nevojat e tregut të punës. QMNG nuk ka të dokumentuara nevojat e tregut lokal dhe rajonal të punës për të ofruar formime profesionale në përputhje me tregun e punës, por ka të dhëna indirekte nga puna e zyrës së punësimin që çdo ditë merr kërkesat nga biznesi për kursantë që kanë mbaruar kursin në QMNG.

QMNG ka ndërtuar mjediset e saj infrastrukturore sipas kërkesave më moderne të ndërtimit (sipas Eurocod). Infrastruktura përbëhet nga laboratorë, mjedise për zhvillimin e praktikave, të pajisura dhe bazë materiale të mjaftueshme për realizimin e procesit mësimor në çdo drejtim.

QMNG përpiqet të respektojë autonominë që ka për zbatimin e përmbatjes kurrikulare dhe formave të saj, por herë pas here ka nevojë për mbështetje dhe siguri në këtë proces. Prandaj ka dy vjet që ka aplikuar në marrjen e titullit Shkollë CIDESCO, si pasqyrim i arritjeve botërore në fushën e estetikës. Ky projekt ka ecur shumë mirë dhe tashmë QMNG është anëtar affiliate dhe pret që në vitin 2022 të akreditohet si shkollë CIDESCO.

Pasqyrimet në planin ditor të orës mësimore përgjithësisht japin ide të qarta për konceptimin e orës së mësimin. Objektivat/rezultatet për orën e mësimin, përgjithësisht, formulohen drejt. Metodat e përdorura janë të larmishme dhe përgjithësisht mbajnë parasysh gjendjen e kursit dhe veçoritë e lëndës, por përdoren si metoda shumë të efektshme ato metoda që synojnë të rrisin bashkëpunimin mes studentëve/kursantëve.

Në përgjithësi shpjegimet, demonstrimet e pedagogut janë të qarta dhe të kuptueshme, dhe diskutohen gjithnjë qëllimet e veprimtarive që studentët do të realizojnë. Pedagogët përpiqen të bashkëveprojnë me efektivitet me të gjithë kursin, grupet dhe individët.

Diskutimet e përbashkëta, pedagogë-studentë, nxitin të mësuarit apo formimin e duhur, praktik. Ka përpjekje të mira edhe për të nxitur kontributet e studentëve, sidomos në aktivitetet ekstrakurrikulare të cilat në përgjithësi vlerësohen. Pedagogu njih teknikat e të pyeturit dhe përgjithësisht i përdor ato. Përgjigjet e studentëve dëgjohen me kujdes dhe vlerësohen me efektivitet. Përfshirja e studentëve duhet të jetë më e kënaqshme, por bëhen përpjekje të mira për të identifikuar gabimet edhe për t'i riparuar ato.

Mjedisi fizik i klasës apo i praktikës është në funksion të metodave të përzgjedhura. Studentët përgjithësisht motivohen për arritjet e rezultateve të kërkuara. Mendimi i pavarur i studentëve nxitet në mënyrë të vijueshme dhe reflektimi i tyre ndaj ideve të reja është synim i çdo pedagogu. Detyrat e dhëna në klasë apo në mjedisin e praktikës dhe detyrat e shtëpisë janë në përgjithësi të planifikuara mirë dhe synojnë në vazhdimësi rritjen e nivelit të studentëve por përgjithësisht jepen punë në grupe të vogla.

Metodat e vlerësimit hartohen në përputhje me qëllimet e përcaktuara. Ka përpjekje për një spektër të gjerë dhe të përshtatshëm metodash vlerësimi, formale dhe joformale, për të bërë gjykime rreth progresit të studentit. Në përgjithësi mbahen parasysh objektivat dhe dokumentimi i vlerësimit është i rregullt. Pedagogu/instruktori mban një evidencë të veçantë për vlerësimin ku çdo arritje e nxënësit shoqërohet me komentet përkatëse. Pedagogu/Instruktori e përdor vlerësimin si mjet për të nxitur studentin drejt përmirësimit.

Pedagogu i lëndëve të formimit të përgjithshëm përdor tri llojet e vlerësimit: vlerësim i vazhduar, vlerësim me test/detyrë përmbledhëse, vlerësim me provim përfundimtar sipas kërkesave të kompetencave të fushës dhe lëndës dhe përgjithësisht e argumenton atë. Vlerësimi është i paanshëm dhe bëhet duke nxjerrë në pah anët pozitive të kursantit. Pedagogu e bën vlerësimin të qartë kur studentët njihen me notën e tyre. Pedagogu vlerëson rregullisht përgatitjen ditore dhe veprimtaritë e tjera të studentit. Pedagogu i lëndëve profesionale e vlerëson progresin e studentit nëpërmjet portofolit/dosjes vetiake të çdo studenti. Nxjerrja e rezultateve vjetore bëhet sipas rregullores së QMNG. Vlerësimi përfundimtar, në përfundim të kursit në arsimin profesional nuk ka luhatje të theksuara me vlerësimin gjithëvjetor.

QMNG zhvillon procedura rivlerësimi për studentët, kur ato e kërkojnë. Pedagogu llogarit kreditet dhe pikët e përfituara nga kursanti sipas kritereve zyrtare. QMNG ju përgjigjet në kohë ankimeve të nxënësve për vlerësimin e tyre.

Diploma/çertifikata gjithmonë shoqërohet me suplementin e saj në dy gjuhë shqip/anglisht.

Nëpërmjet Startup Zone, një investim i jashtëzakonshëm infrastrukturor, që konsiderohet si “inkubator” për rritjen e profesionisteve, sipërmarrësve të rinj, që mbështet studentët, të cilët sapo kanë përfunduar kursin, por nuk kanë as mundësitë dhe as eksperiencën të përballen menjëherë me tregun e punës. Kjo strukturë është e vetmja dhe është për herë të parë në Shqipëri.

New Generation prej vitesh i kushton një vëmendje të veçantë përfshirjes së studentëve në spektakle të ndryshme televizive, evente, teatro etj, me të cilët prej vitesh ka një marrëdhënie partneriteti. Krahas orëve praktike në laboratorët e shkollës, kursantët kanë mundësi të krijojnë eksperiencë edhe në ambiente të tilla në fushat e Makeup-it dhe Parukerisë.

QMNG çdo vit boton Revistën I’am New Generation, produkt i shkollës, ku promovon punët e kursantëve, inovacionet e stafit dhe çdo të re dhe angazhim të marrë përgjatë një viti.